



Passend Onderwijs
De Kempen

Jaarschijf 2019 – 2020 Ondersteuningsplan

Stichting Samenwerkingsverband

Passend Onderwijs De Kempen

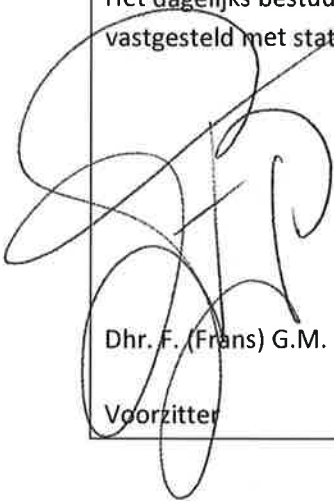
Versie 1.0, 6 juni 2019

Namens de samenwerkende schoolbesturen:

RBOB De Kempen te Veldhoven
SKOBOS te Oirschot
Nutsscholen te Aalst – Waalre
Stg. KempenKind te Eersel
SKOzoK te Veldhoven
Veldvest te Veldhoven
Zuiderbos te Vught
Aloysiusstichting te Voorhout
Kempenhaeghe/Berkenschutse te Heeze
Speciaal Onderwijs & Expertise Centrum te Eindhoven
Leipark te Tilburg

VASTSTELLINGSPARAGRAAF

Het dagelijks bestuur van SWV PO De Kempen heeft jaarschijf 2019-2020 van het ondersteuningsplan vastgesteld met status 'voorgenomen besluit' in haar vergadering d.d. 23 mei 2019.



Dhr. F. (Frans) G.M. Bruinsma

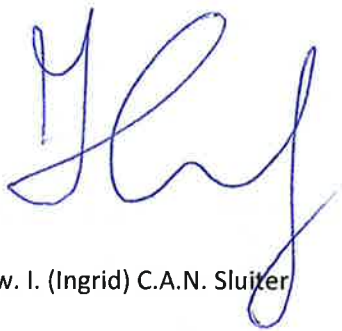
Voorzitter



Mw. M. (Maaïke) C. Jacobs-Janssen

Secretaris

Het Algemeen Bestuur van SWV PO De Kempen heeft jaarschijf 2019-2020 van het ondersteuningsplan goedgekeurd in haar vergadering d.d. 6 juni 2019.



Mw. I. (Ingrid) C.A.N. Sluiter

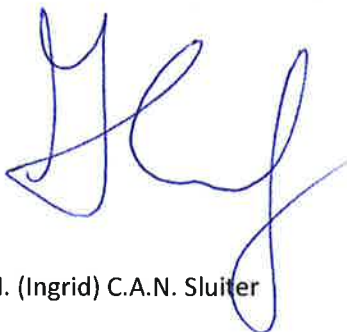
Waarnemend-voorzitter



Mw. L. (Liesbeth) van den Oever

Vice - voorzitter

Het Bestuur van SWV PO De Kempen heeft jaarschijf 2019-2020 van het ondersteuningsplan vastgesteld met status 'definitief besluit' in haar vergadering d.d. 6 juni 2019.



Mw. I. (Ingrid) C.A.N. Sluiter

Waarnemend-voorzitter



Mw. L. (Liesbeth) van den Oever

Vice - voorzitter

Voorwoord

De jaarschijf 2019-2020 vormt het tweede jaar van het ondersteuningsplan van Samenwerkingsverband Passend Onderwijs de Kempen, dat de periode 2018 – 2022 beschrijft.

Accenten in deze jaarschijf liggen op de verdere uitbouw van de samenwerking onderwijs-jeugdzorg en van de aansluiting voorschools-vroegschool. Beide zaken zo dicht mogelijk bij de operationele praktijk zodat uiteindelijk kinderen maximaal profiteren.

Een tweede item is de verdere ontwikkeling van het instrument van monitoring en verantwoording. De negatieve beeldvorming rondom passend onderwijs is lastig, maar een gegeven. Het geeft in ieder geval ook aan dat de worsteling om goed vorm te geven aan onze verantwoordelijkheid binnen de ruime wettelijke kaders die we gekregen hebben, ingewikkeld is. Ons “gevecht” veronderstelt lef, durf en professionaliteit. Maar het veronderstelt nog veel meer telkens opnieuw teruggaan naar de kinderen en hun ouders, denken en voelen vanuit hun belang, vanuit hun behoefte. De consequenties zijn dan wat ze zijn en gaan voorbij aan de beperkingen van de flexibiliteit in ons eigen denken. Dat valt niet altijd mee, ook niet in het onderwijs.

Een goed systeem van monitoren en verantwoorden, denkend vanuit het belang van de kinderen, helpt ons om onze focus te houden bij de essentie van waar het over gaat. Het dwingt ons na te denken over wat er echt toe doet. Het noodzaakt ons om uit te leggen en verantwoording af te leggen, intern en extern. Het brengt ons tot voorbeelden met een grote diversiteit. Het helpt ons trots te zijn, maar ook wel eens ongemakkelijk. Het maakt ons kwetsbaar en helpt juist daardoor beeldvorming positief te beïnvloeden. Het is onze plicht, naar kinderen en hun ouders, naar de maatschappij toe. En het is absoluut noodzakelijk in ons eigen proces van monitoren en verantwoorden om het voor alle kinderen stapje voor stapje steeds beter te maken.

Frans Bruinsma

Voorzitter Dagelijks Bestuur SWV PO De Kempen



Inhoudsopgave

1.	Inleiding	06
1.1	Ondersteuningsplan 2018-2022	
1.2	Dit document	
2.	Ambitie van het samenwerkingsverband	07
2.1	Missie	
2.2	Visie	
2.3	Kerdoelen planperiode 2018-2022	
2.4	Concrete doelen schooljaar 2019-2020	
3.	Beleid van het samenwerkingsverband	13
3.1	Ontwikkeling aantal leerlingen 2014-2018	
3.2	Aanmelden en zorgplicht	
3.3	Basiskwaliteit op de basisschool en op het S(B)O	
3.4	Basisondersteuning op de basisschool en op het S(B)O	
3.5	Extra ondersteuning op de basisschool en op het SBO	
3.5.1	Extra ondersteuning - intern	
3.5.2	Extra ondersteuning - extern	
3.5.3	Afwijken van onderwijstijd	
3.6	Toeleiding tot S(B)O	
3.6.1	Centrale Commissie Toelaatbaarheidsverklaringen	
3.6.2	Proces toeleiding tot S(B)O	
3.6.3	Procedure bij het niet komen tot overeenstemming verwijzen leerling	
3.6.4	Automatisering proces toeleiding tot S(B)O	
3.7	Geen kind tussen wal en schip	
3.7.1	Passend Traject Overleg	
3.7.2	Procedure maatwerk dekkend netwerk	
3.7.3	Doorzettingskracht en doorzettingsmacht	
3.8	Privacybeleid en Algemene verordening Gegevensbescherming	
4.	Overleg met de tien participerende gemeenten	20
4.1	Werkwijze	
4.2	Optimaliseren samenwerking jeugdhulp - onderwijs	
4.3	Ontwikkelagenda 2018-2022	
5.	Overleg met het Voortgezet Onderwijs	26
6.	Ondersteuningsplanraad (OPR)	27
7.	Organisatie	28
7.1	Organisatiestructuur	
7.2	Toezichtkader Algemeen Bestuur – Dagelijks Bestuur	
7.3	Dagelijks Bestuur & Directiestatuut	
7.4	Verantwoordelijkheidsverdeling	
7.5	Overlegstructuur	
8.	Kwaliteitszorg	31



9.	Financiën	32
9.1	Jaarrekening 2018	
9.2	Meerjarenbegroting 2019-2021	
10.	Communicatie	33
10.1	Nieuwsbrief	
10.2	Website	
	Bijlagen	34
A	Definities van leerlingstromen	
B	Agenda “Dag van de verantwoording” 29-11-2018	
C	Notitie: Aansluiting jeugdhulp en onderwijs	
D	Uitwerking van de definitie basisondersteuning per domein	
E	Overlegstructuur schooljaar 2019-2020	
F	Jaarkalender schooljaar 2019-2020	

1. Inleiding

Met de invoering van de Wet Passend Onderwijs hebben schoolbesturen in de regio de Kempen vanaf 1 augustus 2014 de zorgplicht voor alle kinderen die aangemeld zijn en worden op de scholen in deze regio. Zij werken daartoe samen binnen de rechtspersoon Stichting Samenwerkingsverband Passend Onderwijs De Kempen. De Wet Passend Onderwijs biedt kaders om met elkaar afspraken te maken over de inrichting van de onderwijsondersteuning. Deze afspraken zijn voor de eerste beleidsperiode vastgelegd in het Ondersteuningsplan 2014-2018 en voor de vigerende beleidsperiode in het Ondersteuningsplan 2018-2022.

1.1 Ondersteuningsplan 2018-2022

In het ondersteuningsplan 2018-2022 is in hoofdstuk twee de ambitie van het samenwerkingsverband beschreven. Dat hoofdstuk gaat in op de missie, visie en doelen van het samenwerkingsverband. Bij de concrete doelen voor schooljaar 2018-2019 is aangesloten op datgene wat in de planperiode 2014-2018 bereikt is. Daarna wordt in hoofdstuk drie het vigerende beleid beschreven zoals dat voortvloeit uit de in de vorige planperiode gerichte, ingerichte en verrichte processen. Hoofdstuk vier gaat in op de samenwerking met de tien aangesloten gemeenten in het algemeen en op de samenwerking tussen jeugdhulp en onderwijs in het bijzonder. Hoofdstuk vijf beschrijft de aansluiting van de doorstroom van primair naar voortgezet onderwijs. Hoofdstuk zes gaat in op de Ondersteuningsplanraad. Hoofdstuk zeven beschrijft de organisatorische inrichting van het samenwerkingsverband, hoofdstuk acht de kwaliteitszorg, hoofdstuk negen de financiën en hoofdstuk tien de communicatie binnen het samenwerkingsverband.

1.2 Dit document

De opbouw van dit document komt logischerwijs overeen met dat van het Ondersteuningsplan 2018-2022. De inhoud van de jaarschijf komt grotendeels overeen met de inhoud van het Ondersteuningsplan 2018-2022. De wijzigen/aanvullingen zijn als volgt samen te vatten:

1. Nieuw voorwoord
2. Nieuwe doelen voor schooljaar 2019-2020 (paragraaf 2.4)
3. Nieuw beleid: afwijking van onderwijstijd (paragraaf 3.5.3)
4. Nieuw beleid: Procedure bij het niet komen tot overeenstemming (paragraaf 3.6.3)
5. Bijwerken stand van zaken samenwerking jeugdhulp – onderwijs (paragraaf 4.2)
6. Samenstelling OPR (hoofdstuk 6)
7. Dagelijks bestuur – directie statuut (paragraaf 7.3)
8. Jaarrekening 2018 en Meerjarenbegroting 2019-2021 (hoofdstuk 9)
9. Bijlage B: Agenda dag van de verantwoording
10. Bijlage F: Jaarkalender 2019-2020

2. Ambitie van het samenwerkingsverband

2.1 Missie

Samenwerkingsverband Passend Onderwijs De Kempen realiseert voor élk kind binnen het voedingsgebied een onderwijsaanbod dat zoveel mogelijk geïntegreerd en thuisnabij is en dat optimaal voldoet aan de onderwijs- en ontwikkelingsbehoefte van elk individueel kind. Het onderwijsaanbod is gericht op een optimale ontplooiing van talenten zodat een zelfbewust, zelfstandig en gelukkig functioneren mogelijk en haalbaar is, zowel persoonlijk als maatschappelijk.

2.2 Visie

Samenwerkingsverband Passend Onderwijs De Kempen realiseert haar missie door middel van een samenwerkingsverband waarin de betrokken schoolbesturen met het oog op het behalen van de gezamenlijke doelen met elkaar samenwerken op basis van de volgende uitgangspunten:

1. Passend onderwijs richt zich principieel op het versterken van de kwaliteit van het onderwijsaanbod aan álle kinderen middels het versterken van de basisondersteuning en de ondersteuningsstructuur op de individuele scholen (BaO, SBO en SO). Centraal hierin staan leerkrachtvaardigheden en gedrag van de uitvoerende en de sturende functie binnen schoolorganisaties.
2. Kern van de wijze van inrichten van het samenwerkingsverband is het voldoen aan de wettelijke eisen die aan het Samenwerkingsverband Passend Onderwijs De Kempen gesteld worden.
3. Elk individueel schoolbestuur is te allen tijde zelf verantwoordelijk voor inrichting en kwaliteit van het eigen onderwijsaanbod en legt daarover verantwoording af aan inspectie en eigen stakeholders.
4. De schoolbesturen van het samenwerkingsverband zijn samen verantwoordelijk voor het voldoen aan de wettelijke eisen die aan het Samenwerkingsverband Passend Onderwijs De Kempen gesteld worden en leggen over ieders bijdrage daaraan ook aan het samenwerkingsverband verantwoording af. De schoolbesturen verantwoorden jaarlijks aan het samenwerkingsverband de inzet van de middelen die ze in het kader van passend onderwijs van het samenwerkingsverband hebben ontvangen en welke resultaten ze daarmee het afgelopen schooljaar geboekt hebben binnen hun eigen scholen ten behoeve van de kinderen die aan hun zorg zijn toevertrouwd.
5. De financiële en organisatorische inrichting van het samenwerkingsverband is gebaseerd op de individuele verantwoordelijkheid van elk betrokken schoolbestuur om de missie van het Samenwerkingsverband Passend Onderwijs De Kempen binnen de eigen organisatie te realiseren.
6. Ook al is de financiële en organisatorische inrichting gericht op de verantwoordelijkheid van de individuele schoolbesturen, de gezamenlijkheid van één samenwerkingsverband wordt zichtbaar gemaakt door het delen en borgen van

bestaande kennis en deskundigheid binnen het samenwerkingsverband én het stimuleren en faciliteren van het ontwikkelen van nieuwe kennis. Dit is niet alleen een wettelijke taak van het samenwerkingsverband, het is ook haar nadrukkelijke ambitie.

7. Bij het delen van bestaande kennis en het samen ontwikkelen van nieuwe kennis en het gezamenlijk toepassen van deze bestaande en nieuw ontwikkelde kennis worden ook andere sectoren, zoals jeugdhulporganisaties, (medisch) kinderdagverblijven en lokale gemeenten, betrokken die op een of andere manier raakvlakken hebben met het onderwijs en de zorg voor en ondersteuning van individuele kinderen. Hierdoor wordt een ononderbroken ontwikkelingslijn en maatschappelijke participatie van kinderen in de leeftijd van 2 tot en met 12 gerealiseerd en worden deze kinderen optimaal voorbereid op hun voortgezet onderwijs.

2.3 Kerndoelen planperiode 2018-2022

Vijf heldere doelen staan centraal binnen SWV PO De Kempen:

1. Goed onderwijs voor alle leerlingen.
2. Passend arrangeren.
3. Dekkend netwerk voor alle leerlingen.
4. Afstemmen met andere sectoren.
5. Budgettaire beheersbaarheid en transparantie.

De eerste doelstelling correspondeert met het op orde hebben van de basiskwaliteit en de basisondersteuning op de 76 basisscholen. Hiervoor is primair het bevoegd gezag verantwoordelijk waar de desbetreffende school onder valt. De Inspectie van het onderwijs houdt hier toezicht op. Hoe de basisschool vorm en inhoud geeft aan de basisondersteuning staat beschreven in het schoolondersteuningsprofiel welke per school beschikbaar is. De vigerende schoolondersteuningsprofielen zijn in schooljaar 2013-2014 gemaakt en zullen conform afspraak uiterlijk eind kalenderjaar 2018 bijgewerkt zijn op basis van de huidige stand van zaken van de basisondersteuning van de desbetreffende school¹. Deze bijgewerkte schoolondersteuningsprofielen worden uiterlijk 21 december 2018 naar het samenwerkingsverband gestuurd. Passend arrangeren, doelstelling 2, wordt gerealiseerd door het doeltreffend en doelmatig arrangeren van de extra ondersteuning die nodig is boven de basisondersteuning. Met ingang van 1 augustus 2016 ligt deze verantwoordelijkheid bij de afzonderlijke schoolbesturen. Een dekkend netwerk, doelstelling 3, houdt in dat voor alle leerlingen zo thuisnabij mogelijk een passende onderwijsplek geboden kan worden. Met specifieke onderwijsvoorzieningen die niet binnen de Kempen aanwezig zijn worden buiten de regio afspraken gemaakt, zodat de zorg te allen tijde geboden kan worden en geen kind tussen wal en schip valt. Aan de vierde doelstelling,

¹ Zie bestuursbesluit 28, planperiode 2014-2018

afstemmen met andere sectoren, wordt gewerkt door de aansluiting van onderwijs en jeugdhulp te optimaliseren. Ook wordt als onderdeel van deze doelstelling de goede samenwerking met de tien gemeenten die vallen binnen de regio van SWV PO De Kempen gecontinueerd en wordt de aansluiting van de voorschool op de vroegschool geoptimaliseerd. Tenslotte wordt met het realiseren van de vijfde doelstelling geborgd dat er duurzaam voldoende financiële middelen zullen zijn om nu en in de toekomst passend onderwijs te kunnen blijven bieden aan de bijna 16.000 kinderen in de Kempen. Hiertoe wordt jaarlijks een sluitende begroting vastgesteld en is de meerjarenbegroting voorzienbaar ook sluitend.

2.4 Concrete doelen schooljaar 2019-2020

Vanaf 1 augustus 2016 ligt de verantwoordelijkheid voor alle ondersteuningsniveaus van alle leerlingen op basisscholen volledig bij de schoolbesturen. Concreet betekent dit dat elk individueel schoolbestuur zelf verantwoordelijk is voor inrichting en kwaliteit van het eigen onderwijsaanbod en daarover verantwoording aflegt aan inspectie en eigen stakeholders. Daarnaast zijn de schoolbesturen van het samenwerkingsverband samen verantwoordelijk voor het voldoen aan de wettelijke eisen die aan het Samenwerkingsverband Passend Onderwijs De Kempen gesteld worden en leggen over ieders bijdrage daaraan ook aan het samenwerkingsverband verantwoording af. Daartoe verantwoorden de schoolbesturen jaarlijks aan het samenwerkingsverband de inzet van de middelen die ze in het kader van passend onderwijs van het samenwerkingsverband hebben ontvangen en welke resultaten ze daarmee het afgelopen schooljaar geboekt hebben binnen hun eigen scholen ten behoeve van de kinderen die aan hun zorg zijn toevertrouwd. De financiële en organisatorische inrichting is gericht op de verantwoordelijkheid van de individuele schoolbesturen. De gezamenlijkheid van één samenwerkingsverband wordt zichtbaar gemaakt door het delen en borgen van bestaande kennis en deskundigheid binnen het samenwerkingsverband én het stimuleren en faciliteren van het ontwikkelen van nieuwe kennis. Bij het delen van bestaande kennis en het samen ontwikkelen van nieuwe kennis worden ook andere sectoren, zoals jeugdhulporganisaties, (medisch) kinderdagverblijven en lokale gemeenten, betrokken die op een of andere manier raakvlakken hebben met het onderwijs en de zorg voor en ondersteuning van individuele kinderen. Hierdoor wordt een ononderbroken ontwikkelingslijn en maatschappelijke participatie van kinderen in de leeftijd van 2 tot en met 12 jaar gerealiseerd en worden deze kinderen optimaal voorbereid op hun voortgezet onderwijs. Om stappen te zetten in de in deze paragraaf genoemde zaken wordt in schooljaar 2019-2020 gewerkt aan de volgende concrete doelen:

1. Duurzaam faciliteren van de bestuursdialoog

De afzonderlijke schoolbesturen werken duurzaam met elkaar samen met als doel: “Een passend onderwijsaanbod voor elk kind binnen het voedingsgebied dat zoveel mogelijk geïntegreerd en thuisnabij is en dat optimaal voldoet aan de onderwijs- en ontwikkelingsbehoefte van elk individueel kind”. Dit betekent onder andere dat bestuurders van de afzonderlijke schoolbesturen gezamenlijk een passende oplossing

voor ieder kind vinden binnen het voedingsgebied. Dit geldt vooral zodra een kind tussen wal en schip dreigt te vallen als gevolg van een overstap van een kind van een school van het ene bevoegd gezag naar een school van het andere bevoegd gezag.

Concreet betekent dit voor het proces:

- Minimaal drie bestuursvergaderingen per jaar over inhoudelijke onderwerpen.
- Eén keer per drie jaar een procesevaluatie door een externe partij (zie toezichtskader).

2. Duurzaam faciliteren van de praktijk-dialoog

De gezamenlijkheid van één samenwerkingsverband wordt zichtbaar gemaakt door het delen en borgen van bestaande kennis en deskundigheid binnen het samenwerkingsverband én het stimuleren en faciliteren van het ontwikkelen van nieuwe kennis.

Concreet betekent dit voor het proces:

- Minimaal vier netwerkbijeenkomsten per jaar over inhoudelijke onderwerpen.
- Minimaal zes keer passend onderwijs overleg met schakelfunctionarissen² van de aangesloten schoolbesturen.
- Indien nodig verbreding en verdieping van onderwerpen door het instellen van werkgroepen met een specifieke opdracht.

3. Inrichten en verrichten monitoring en verantwoording

29 november 2018 heeft de eerste dag van de verantwoording plaatsgevonden binnen SWV PO De Kempen³. De zes schoolbesturen die jaarlijks middelen passend onderwijs ontvangen (SKOzoK, Veldvest, KempenKind, RBOB, Skobos en de Meent) hebben met elkaar gesprekken gevoerd over hun inzet van de middelen voor passend onderwijs en de vijf aangesloten schoolorganisaties voor speciaal onderwijs hebben gepresenteerd hoe zij de (rechtstreeks van het Rijk) ontvangen middelen ingezet hebben. In drie ronden zijn gesprekken gevoerd tussen steeds twee verschillende PO-schoolbesturen, de aanwezige SO-schoolbesturen sloten bij deze gesprekken aan als toehoorder. Elk bestuur heeft na de drie gespreksrondes een half uur de tijd genomen om te reflecteren op de inzichten die de gespreksronden opgeleverd hebben en deze gedeeld met de aanwezigen. De SO-schoolbesturen gaven terug wat zij gezien en gehoord hadden en presenteerde hun verantwoording. De opbrengst van deze “dag van de verantwoording” is tweeledig:

- A. Overeenstemming bij alle aangesloten schoolbesturen om de “dag van de verantwoording” jaarlijks te laten terugkeren met als input de schriftelijke verantwoording van de afzonderlijke schoolbesturen aan het samenwerkingsverband over de van het samenwerkingsverband ontvangen middelen en presentaties van SO-schoolbesturen over hun inzet van ontvangen middelen.
- B. Het agenderen van een aantal onderwerpen op de bestuursvergaderingen van SWV PO De Kempen om een brede dialoog te voeren, van elkaar te leren en gezamenlijk

² Schakelfunctionaris is een medewerker van een aangesloten schoolbestuur die een coördinerende functie heeft op het gebied van Passend Onderwijs binnen haar/zijn schoolorganisatie.

³ Zie bijlage B:20181120 Agenda “dag van de verantwoording”

richting te geven aan de samenwerking binnen SWV PO De Kempen op basis van de eigen bestuurlijke verantwoordelijkheid. Deze onderwerpen zijn:

1. Delen van goede praktijken tussen scholen en schoolbesturen onderling.
2. Delen van kwaliteit van ons onderwijs op bestuursniveau.
3. Financiële verantwoording op schoolorganisatieniveau.
4. Monitoren op SWV-niveau op de doelen die boven-bestuurlijk zijn gesteld.
5. Beantwoording van de vraag: Hoe doen we aan preventie mede in relatie tot jeugdhulp?

Concreet betekent dit:

- Voor 10 oktober 2019 schriftelijke verantwoording door PO- en SO-schoolbesturen aan het samenwerkingsverband over het afgelopen schooljaar (van het Rijk) ontvangen middelen op basis van een door het Dagelijks Bestuur vastgesteld template verantwoording ontvangen middelen passend onderwijs.
- Een “dag van de verantwoording” in het najaar van 2019.
- Agenderen van de volgende vijf onderwerpen op één of meerdere bestuursvergaderingen in schooljaar 2019-2020:
 - Delen van goede praktijken tussen scholen en schoolbesturen onderling.
 - Delen van kwaliteit van ons onderwijs op schoolbestuursniveau.
 - Financiële verantwoording op schoolbestuursniveau.
 - Monitoren op SWV-niveau op de doelen die boven-bestuurlijk zijn gesteld.
 - Beantwoording van de vraag: Hoe doen we aan preventie mede in relatie tot jeugdhulp?

4. Optimaliseren samenwerking onderwijs – jeugdhulp

Tijdens het OOGO (op overeenstemming gericht overleg) van 28 juni 2017 tussen bestuurders van samenwerkingsverband Passend Onderwijs De Kempen en de wethouders van de tien aangesloten gemeenten bij dit samenwerkingsverband is de notitie aansluiting jeugdhulp – onderwijs vastgesteld⁴. In deze notitie zijn verbeterpunten benoemd die aangepakt kunnen worden om de aansluiting tussen onderwijs en jeugdhulp te optimaliseren. Vervolgens zijn op basis van deze notitie in schooljaar 2017-2018 uitvoeringsplannen per subregio gemaakt welke tijdens het OOGO van 20 juni 2018 zijn vastgesteld. In schooljaar 2018-2019 is hier middels bijeenkomsten met uitvoerders en coördinatoren een vervolg aan gegeven. Dit heeft geresulteerd in een preventieve infrastructuur waardoor jeugdhulp- en onderwijsprofessionals elkaar regelmatig ontmoeten en tijdens deze ontmoetingen van, met en aan elkaar leren met als doel passend onderwijs en passende zorg voor ieder kind/gezin (zie ook hoofdstuk 4 paragraaf 3 van dit document). Het belangrijkste doel voor schooljaar 2019-2020 is het borgen van de afgelopen jaren ingerichte infrastructuur inzake de samenwerking tussen jeugdhulp en onderwijs op zowel uitvoerend en coördinerend niveau als ook op bestuurlijk niveau.

⁴ Zie bijlage C: Notitie aansluiting jeugdhulp – onderwijs



Concreet betekent dit:

- Minimaal vier bijeenkomsten per subregio (Kempen-gemeenten, A2-gemeenten, Oirschot, Veldhoven, Waalre) waarin de optimalisering van de samenwerking tussen jeugdhulp en onderwijs binnen de desbetreffende regio centraal staat.
- Minimaal twee keer bestuurlijk overleg tussen wethouders van de tien aangesloten gemeenten en de elf bestuurders van het samenwerkingsverband.
- Minimaal één keer per jaar een heiochtend met alle schoolbesturen en wethouders, georganiseerd door een delegatie van schoolbestuurders en wethouders onder begeleiding van de directeur van het samenwerkingsverband, om gezamenlijk de agenda te bevestigen en indien nodig te zetten voor de komende periode en zo gezamenlijk constructief te werken aan de optimalisatie van de samenwerking tussen jeugdhulp en onderwijs binnen SWV PO De Kempen.
- Instellen van een bestuurlijke werkgroep met schoolbestuurders en wethouders en de directeur van het samenwerkingsverband ter voorbereiding van een jaarlijkse heidag over de samenwerking tussen jeugdhulp en onderwijs.

5. Optimaliseren aansluiting voorschool en vroegschool

De aansluiting van de voorschool op de vroegschool heeft tijdens de eerste beleidsperiode en ook tijdens schooljaar 2018-2019 onvoldoende aandacht gehad. In schooljaar 2019-2020 wordt deze aansluiting geanalyseerd en beoordeeld op welke plaatsen deze aansluiting geoptimaliseerd kan en misschien wel moet worden. Het leidt uiteindelijk tot een uitvoeringsplan voor de jaren 2020-2021 e.v.

Concreet betekent dit voor het proces:

- Instellen van een werkgroep die zich met betrekking tot de huidige aansluiting tussen de voor- en vroegschool een beeld vormt, dit beeld analyseert, hier conclusies aan verbindt en aanbevelingen doet aan het dagelijks bestuur om de deze aansluiting te optimaliseren.

3. Beleid van het samenwerkingsverband

3.1 Ontwikkeling aantal leerlingen 2014-2018

Passend onderwijs voor ieder kind dat woont in de Kempen wordt gerealiseerd door basiskwaliteit en basisondersteuning op alle 76 basisscholen, door passend te arrangeren voor leerlingen die extra ondersteuning nodig hebben op basisscholen of door toeleiding tot speciaal basisonderwijs of speciaal onderwijs. Zie figuur 2.



Figuur 2: Niveaus van ondersteuning

Per 1 augustus 2016 is de verantwoordelijkheid voor alle ondersteuningsniveaus belegd bij de aangesloten schoolbesturen. Uitzondering hierop in de toeleiding van kinderen naar S(B)O als het gaat om zogenaamde onder-instroom en zij-instroom⁵. Deze blijven onder de verantwoordelijkheid van het samenwerkingsverband. Per 1 oktober 2018 krijgen 15.763 kinderen passend onderwijs op een basisschool in de Kempen (1-10-2017: 15.742). Het aantal leerlingen dat gebruik maakt van een school voor speciaal basisonderwijs of speciaal onderwijs is afgelopen jaar gedaald. Het speciaal basisonderwijs met drie leerlingen, het speciaal onderwijs met 16 leerlingen. Per 1 oktober 2018 gaan binnen SWV PO De Kempen 318 kinderen naar het speciaal basisonderwijs (1-10-2017: 321) en 230 kinderen naar het speciaal onderwijs (1-10-2017: 246). Procentueel laten de scholen binnen het samenwerkingsverband ook een afname zien, het speciaal basisonderwijs met 0,02 procentpunt, het speciaal basisonderwijs met 0,1 procentpunt. Beide deelname-percentages liggen ruim onder het landelijk gemiddelde. Voor speciaal basisonderwijs 1,98% versus 2,43 % en voor speciaal onderwijs 1,43% versus 1,68%.

Teldatum	bao	sbao	totaal (s)bao
01-10-14	16.709	321	17.030
01-10-15	16.337	305	16.642
01-10-16	16.112	288	16.400
01-10-17	15.742	321	16.063
01-10-18	15.763	318	16.081

⁵ Zie bijlage A voor definities van de verschillende type leerlingstromen



Teldatum	so cat 1	so cat 2	so cat 3	so totaal
01-10-14	213	13	20	246
01-10-15	216	12	14	242
01-10-16	188	20	22	230
01-10-17	207	20	19	246
01-10-18	194	23	13	230

PO3009	sbao	so cat 1	so cat 2	so cat 3	so totaal
01-10-14	1,88%	1,25%	0,08%	0,12%	1,44%
01-10-15	1,83%	1,30%	0,07%	0,08%	1,45%
01-10-16	1,76%	1,15%	0,12%	0,13%	1,40%
01-10-17	2,00%	1,29%	0,12%	0,12%	1,53%
01-10-18	1,98%	1,21%	0,14%	0,08%	1,43%
Landelijk	sbao	so cat 1	so cat 2	so cat 3	so totaal
01-10-14	2,47%	1,34%	0,10%	0,19%	1,63%
01-10-15	2,35%	1,27%	0,10%	0,18%	1,55%
01-10-16	2,31%				1,58%
01-10-17	2,35%				1,61%
01-10-18	2,43%				1,68%

Tabel 1: Ontwikkeling aantal leerlingen 2014-2018

3.2 Aanmelden en zorgplicht

Sinds de invoering van de Wet Passend Onderwijs op 1 augustus 2014 hebben scholen zorgplicht. Dat betekent dat de school waar ouders hun dochter of zoon hebben aangemeld verplicht is om een passende plek te vinden als hun kind extra ondersteuning nodig heeft. De school onderzoekt eerst of ze de leerling zelf de (extra) onderwijsondersteuning kan bieden en doet vervolgens een zo passend mogelijk aanbod op de eigen of een andere reguliere basisschool. Als dat niet lukt, volgt een verwijzing naar een passende S(B)O school. Meer informatie over aanmelden en zorgplicht is te vinden in de notitie “Aanmelden en Zorgplicht” welke met ingang van schooljaar 2017-2018 vigerend beleid van het samenwerkingsverband is. Deze notitie is te vinden op de website www.podekempen.nl door te klikken op deze [link](#).

3.3 Basiskwaliteit op de basisschool en op het S(B)O

De basiskwaliteit verwijst naar de wettelijk voorgeschreven minimale kwaliteitseisen die ook los van passend onderwijs aan elke school gesteld werden, worden en zullen worden. Het is de inspectienorm met betrekking tot de leerprestaties, het onderwijsleerproces en de begeleiding. Uitgangspunt is dat de basiskwaliteit van elke school binnen SWV PO De Kempen op orde is.

3.4 Basisondersteuning op de basisschool en op het S(B)O

Basisondersteuning betreft de preventieve en licht curatieve ondersteuning die alle scholen binnen het samenwerkingsverband aan leerlingen bieden om te komen tot goede onderwijsresultaten. Het investeren in de onderwijskwaliteit op de werkvloer zal passend onderwijs voorzienbaar tot een duurzaam en succesvol proces maken. Daarom heeft het bestuur er in haar ondersteuningsplan 2014-2018 voor gekozen basisondersteuning te definiëren aan de hand van vijf domeinen, te weten:

1. Onderwijs, het onderwijsleerproces in de groepen.
2. Ondersteuning, ondersteuning van het onderwijsleerproces.
3. Beleid, visie en beleid van de school.
4. Organisatie, ondersteuningsstructuur van de school.
5. Resultaten, opbrengsten van passend onderwijs.

De beschrijving van deze vijf domeinen in standaarden, indicatoren en aandachtspunten wordt door het samenwerkingsverband in de beleidsperiode 2018-2022 ook beschouwd als de beschrijving van basisondersteuning⁶. Schoolbesturen zijn er verantwoordelijk voor dat hun scholen met ingang van 1 augustus 2018 voldoen aan de gedefinieerde basisondersteuning, dit is de minimale eis. De definiëring van basisondersteuning is niet statisch maar juist dynamisch. Het sluit aan bij inhoudelijke keuzes en financieringsstromen van dat moment.

⁶ zie bijlage F: Uitwerking van de definitie basisondersteuning per domein

3.5 Extra ondersteuning op de basisschool en op het SBO

Extra ondersteuning begint waar de basisondersteuning eindigt. Extra ondersteuning wordt onder verantwoordelijkheid van schoolbesturen vormgegeven op basisscholen en scholen voor speciaal basisonderwijs. Deze ondersteuning kan met eigen medewerkers vormgegeven worden (intern) of met behulp van externen (inkoop van externe ondersteuning en middelen).

3.5.1 Extra ondersteuning - intern

Per 1 augustus 2016 ligt de verantwoordelijkheid voor alle ondersteuningsniveaus bij de aangesloten schoolbesturen. De uitgangspunten op basis waarvan de extra ondersteuning - intern vormgegeven is en wat dit betekent voor de verantwoordelijkheidsverdeling tussen het samenwerkingsverband en deze schoolbesturen is vastgelegd in de notitie "Overdracht verantwoordelijkheid extra ondersteuning – zwaar" welke te vinden is op de website www.podekempen.nl door te klikken op deze [link](#).

3.5.2 Extra ondersteuning - extern

In 2015-2016 is de externe extra ondersteuning verzorgd door de ambulante diensten waar een herbestedingsverplichting voor gold. Van 2016-2017 tot en met 2018-2019 gold de zogenaamde inspanningsverplichting. Vanaf 2019-2020 worden de middelen voor ambulante begeleiding door het samenwerkingsverband overgemaakt naar de schoolbesturen die primair onderwijs in stand houden. Zij hebben dan vrije keus bij welke dienstverlener zij de benodigde extra ondersteuning inkopen.

3.5.3 Afwijken van onderwijstijd

Het is per 1 augustus 2018 ook mogelijk om meer maatwerk in onderwijstijd te bieden aan leerlingen die tijdelijk gedeeltelijk of geen onderwijs kunnen volgen op reguliere basisscholen. Het gaat om leerlingen die vanwege lichamelijke of psychische redenen niet de hele dag onderwijs kunnen volgen. Dat staat in de variawet passend onderwijs, [zie staatcourant nr. 42600](#).

Binnen het samenwerkingsverband hebben we een proces vastgesteld dat helpt hoe dan te handelen. Doel is altijd om de leerling terug te begeleiden naar het volgen van volledig onderwijs. Er wordt om dit doel te bereiken gezamenlijk met ouders, school en jeugdhulp gezocht naar een passend traject.

Het proces is te vinden op onze webpagina bij '[downloads & formulieren](#)', maar ook via deze link: [proces afwijken onderwijstijd](#).

3.6 Toeleiding tot S(B)O

Er wordt onderscheid gemaakt bij de beoordeling aanvragen toelaatbaarheidsverklaringen S(B)O tussen onder-instromers / zij-instromers en heenstromers. Als het gaat om onder-instromers en zij-instromers beoordeelt de centrale commissie toelaatbaarheidsverklaringen de aanvraag (zie paragraaf 2.6.1). Als het gaat om heenstromers, leerlingen die afkomstig zijn van een basisschool

binnen het samenwerkingsverband dan controleert de secretaris van het samenwerkingsverband of de aanvraag voldoet aan de wettelijke eisen en aan de procedure conform proces toeleiding tot extra ondersteuning SWV PO De Kempen. De directeur SWV PO De Kempen geeft vervolgens de toelaatbaarheidsverklaring af. Deze procedure is te vinden op de website www.podekempen.nl door te klikken op deze [link](#).

3.6.1 Centrale Commissie Toelaatbaarheidsverklaringen

De centrale commissie toelaatbaarheidsverklaringen (CCT) beoordeelt de aanvragen van scholen voor toeleiding tot speciaal basisonderwijs, arrangementen in het speciaal basisonderwijs en speciaal onderwijs als het gaat om onder-instromers en zij-instromers en aanvragen om in aanmerking te komen voor de zesmaandenregeling. De CCT geeft na haar beoordeling een advies over deze aanvraag aan de directeur SWV PO De Kempen die vervolgens een toelaatbaarheidsverklaring afgeeft.

De CCT bestaat uit een voorzitter, een secretaris en twee materiedeskundigen. Daarnaast zal indien nodig de aanvragende school/instelling, ouders en ontvangende school per keer in wisselende samenstelling uitgenodigd worden. Samengevat heeft de CCT de volgende taken:

1. Inhoudelijk bespreken aanvragen TLV SBO en voorstel maken ter goedkeuring aan de directeur SWV als het gaat om onder- en zij-instromers.
2. Inhoudelijk bespreken aanvragen TLV SO en voorstel maken ter goedkeuring aan de directeur SWV als het gaat om onder- en zij-instromers.
3. Inhoudelijk bespreken aanvragen SBO-arrangementen en voorstel maken ter goedkeuring aan de directeur SWV als het gaat om onder- en zij-instromers.
4. Bespreken aanvragen zesmaandenregeling.
5. Steekproefsgewijs audits op toewijzing en inzet middelen extra ondersteuning.

3.6.2 Proces toeleiding tot S(B)O

Het proces toeleiding tot S(B)O is vastgelegd in de notitie “Proces toeleiding tot extra ondersteuning SWV PO De Kempen met ingang van 1-8-2016”. Deze notitie is te vinden op www.podekempen.nl en door te klikken op deze [link](#).

3.6.3 Procedure bij het niet komen tot overeenstemming verwijzen leerling

Om een aanvraag voor een toelaatbaarheidsverklaring voor het speciaal (basis)onderwijs in te kunnen dienen bij het samenwerkingsverband is naast een groeidocument, een gedegen ontwikkelingsperspectief en twee verklaringen van deskundigen, overeenstemming nodig tussen oudere(s)/verzorger(s), de aanvragende school en de S(B)O waartoe wordt verwezen. Als er geen overeenstemming wordt bereikt tussen betrokkene kan er formeel geen toelaatbaarheidsverklaring worden afgegeven. In het proces toeleiding tot extra ondersteuning staat ook omschreven hoe gehandeld moet worden wanneer men niet tot overeenstemming komt (pagina 6). Dit proces is te vinden op de webpagina ‘[downloads & formulieren](#)’ op onze website en via deze link: [Proces toeleiding tot extra ondersteuning](#).

3.6.4 Automatisering proces toeleiding tot S(B)O

In schooljaar 2017-2018 is het proces toeleiding tot S(B)O geautomatiseerd. Hierdoor kunnen schoolbesturen vanaf schooljaar 2018-2019 hun aanvragen voor een TLV SO of TLV SBO digitaal indienen bij het samenwerkingsverband. Deze digitalisering voldoet aan de Europese algemene verordening gegevensbescherming (AVG) welke in mei 2018 in is gegaan. Vanuit dit systeem kunnen onder andere overzichten gerealiseerd worden van aantal afgegeven TLV-en op schoolniveau, bestuursniveau en samenwerkingsverbandniveau.

3.7 Geen kind tussen wal en schip

Een belangrijke ambitie van passend onderwijs is dat er geen kind spreekwoordelijk tussen wal en schip belandt. Voor het geval dat kinderen ondanks bovengenoemde inspanningen toch thuis dreigen te komen zitten, zijn er nog vier interventies mogelijk. De eerste is het bespreken van deze kinderen tijdens het passend traject overleg (paragraaf 2.7.1). De tweede is het samen met een zorgpartner arrangeren van een onderwijs-zorgtraject (paragraaf 2.7.2). De derde is het in werking stellen van de procedure maatwerk dekkend netwerk (paragraaf 2.7.3) en de laatste is het inzetten van de doorzettingsmacht (paragraaf 2.7.4).

3.7.1 Passend Traject Overleg

Kinderen die tussen wal en schip dreigen te vallen worden geregistreerd en besproken in het zogenaamde passend traject overleg (PTO). Het PTO is een samenwerking tussen onderwijs, leerplicht en jeugdhulp. Het is een netwerkorganisatie waarbij de drie partijen samenwerken om gezamenlijk een bijdrage te leveren aan de beheersing van de thuiszittersproblematiek in het kader van het vinden van een passende plek voor elke leerling. In de notitie “Werkproces melden passend traject overleg” staat beschreven op welke manier samengewerkt wordt, waardoor voor elk kind een passend traject wordt gevonden en er dus geen thuiszitters zijn. Deze notitie is te vinden op www.podekempen.nl en door te klikken op deze [link](#).

Volgens de landelijke definitie van thuiszitters zijn er sinds de start van de Wet Passend Onderwijs op 1 augustus 2014 geen thuiszitters binnen SWV PO De Kempen.

3.7.2 Procedure maatwerk dekkend netwerk

De afgelopen jaren hebben ons geleerd dat een match van de ondersteuningsbehoefte van een kind met een passende onderwijsvoorziening soms niet tot stand komt, omdat de ondersteuningsbehoeften van het betreffende kind te specifiek zijn. Deze casussen overstijgen mogelijk de ondersteuningspiramide zoals opgenomen in de inleiding van dit document. Het inschakelen van een regisseur kan voor deze specifieke leerling een oplossing bieden. Samen met de ouders en, voor deze specifieke ondersteuningsbehoefte relevante, deskundigen worden alle opties verkend. Er wordt een netwerk geformeerd. De regisseur komt tot een plan van aanpak met een daarbij behorende offerte. De kosten worden betaald door het samenwerkingsverband vanuit de van het Rijk ontvangen middelen zware ondersteuning. Dit noemen we de procedure maatwerk dekkend netwerk. Deze procedure is te vinden op www.podekempen.nl en door te klikken op deze [link](#).

3.7.3 Doorzettingskracht en doorzettingsmacht

Doorzettingskracht en doorzettingsmacht hebben te maken met het voorkomen van thuiszitter. Het samenwerkingsverband spant zich samen met de schoolbesturen in om voor thuiszittende leerlingen een onderwijsplek te realiseren, die passend is. Dat beleid, dat gericht is op het hebben van geen enkele thuiszitter, is succesvol. Thuiszitters komen zelden voor en dan nog voor een korte periode. Daarnaast kent SWV PO De Kempen het passend traject overleg (PTO, zie paragraaf 2.7.1) en de procedure maatwerk dekkend netwerk (zie paragraaf 2.7.3). SWV PO De Kempen heeft de doorzettingsmacht met ingang van schooljaar 2017-2018 als volgt georganiseerd: alle thuiszitters worden geregistreerd en gemonitord middels het PTO. Als wordt geconstateerd dat een traject om een thuiszitter (uiteindelijk) weer volledig onderwijs te laten volgen dreigt vast te lopen, kan het PTO de casus opschalen door mee te kijken en aan te jagen. Er wordt een groot overleg door school georganiseerd, waaraan tenminste de ouders, de school waar de leerling staat ingeschreven, de leerplichtambtenaar en het samenwerkingsverband deelnemen. Daarnaast nemen de personen deel die betrokken zijn bij de leerling, zoals bijvoorbeeld jeugdprofessional (gemeentelijke jeugdzorgmedewerker), jeugdarts, jeugdzorg, jeugd-GGZ of onderwijsconsulent. Doel van het overleg én enig mogelijke uitkomst van het overleg is een plan om de leerling op korte termijn hetzij weer op een school aan het onderwijsproces te laten deelnemen, dan wel een onderwijs-zorg-arrangement op te stellen dat tegemoetkomt aan de onderwijs- en zorgbehoeften van de leerling. Het samenwerkingsverband ziet erop toe dat het overleg niet eerder stopt dan nadat concrete afspraken zijn gemaakt (doorzettingskracht). Indien nodig zal de casus opgeschaald worden naar de bestuurder van desbetreffende gemeente (als zorg aan zet is) of de directeur van het SWV (als onderwijs aan zet is) als blijkt dat zaken blijven stagneren (doorzettingsmacht)⁷. In het geval doorzettingsmacht aan de orde is, wordt altijd voordat de doorzettingsmacht ingezet wordt met betrokken partijen een evaluatiemoment afgesproken om deze inzet na verloop van tijd te evalueren.

3.8 Privacybeleid en algemene verordening gegevensbescherming

Het dagelijks bestuur heeft tijdens haar vergadering van 22 september 2016 het privacybeleid van SWV PO De Kempen vastgesteld. Dit privacybeleid is te vinden op <http://www.podekempen.nl/> door te klikken op de volgende [link](#).

Vanaf 25 mei 2018 is de algemene verordening gegevensbescherming (AVG) van toepassing. Dat betekent dat vanaf die datum dezelfde privacywetgeving geldt in de hele Europese Unie (EU).

De AVG versterkt de positie van de betrokkenen (de mensen van wie gegevens worden verwerkt). Zij krijgen nieuwe privacyrechten en hun bestaande rechten worden sterker. Organisaties die persoonsgegevens verwerken, zoals SWV PO De Kempen, krijgen meer verplichtingen. De nadruk ligt op de verantwoordelijkheid om te kunnen aantonen dat het samenwerkingsverband zich aan de wet houdt. Inmiddels is het samenwerkingsverband AVG-proof. Dit is in het voorjaar van 2019 bevestigd middels een AVG-risico assessment, welke door een externe partij is afgenomen.

⁷ Zie bijlage E: Doorzettingsmacht Passend Traject Overleg

4. Overleg met de tien participerende gemeenten

4.1 Werkwijze

Het samenwerkingsverband voert met de gemeenten op overeenstemming gericht overleg (OOGO) over het ondersteuningsplan en over het jeugdbeleid. Dialoog tussen de gemeenten en het samenwerkingsverband zorgt er voorzienbaar voor dat beleid en uitvoering op elkaar afgestemd worden.

In relatie tot het ondersteuningsplan wordt overleg gevoerd over zaken als leerlingenvervoer, leerplicht, dyslexie, doorgaande leerlijn en onderwijshuisvesting. De ontwikkelagenda met betrekking tot deze onderwerpen is opgenomen in paragraaf 4.3. Met betrekking tot de optimalisering van de samenwerking tussen jeugdhulp en onderwijs is een werkgroep actief die bestaat uit vijf beleidsambtenaren en de secretaris en de directeur van het samenwerkingsverband. Deze werkgroep voert regie op het optimaliseren van deze samenwerking. De stand van zaken en plannen voor de komende beleidsperiode zijn opgenomen in paragraaf 4.2.

4.2 Optimaliseren samenwerking jeugdhulp – onderwijs

De stip op de horizon met betrekking tot het optimaliseren van de samenwerking tussen jeugdhulp en onderwijs is een doorgaande ontwikkelingslijn en maatschappelijke participatie van de kinderen, zie figuur 1.

In de afgelopen planperiode is hier in samenhang bestuurlijk, coördinerend en uitvoerend aan gewerkt. Tijdens het OOGO van juni 2015 hebben wethouders van de tien aangesloten gemeenten en de bestuurders van het samenwerkingsverband afgesproken vanaf juni 2016 elk jaar een zogenaamde jaarschijf te presenteren voor het schooljaar daarna (2016-2017). De opbrengst van de bespreking van de jaarschijven tijdens het OOGO van juni 2016 leverde de afspraak op dat een werkgroep, bestaande uit de drie beleidsambtenaren en de secretaris en directeur van het samenwerkingsverband, een uitvraag zouden doen naar zaken die goed gaan met betrekking tot de samenwerking tussen jeugdhulp en onderwijs en gebieden waar ruimte voor verbetering zit als we nadenken over optimalisatie van deze samenwerking. Dit leverde een notitie op met een vijftal punten waar aandacht aan gegeven moet worden om de samenwerking tussen jeugdhulp en onderwijs te verbeteren⁸. Deze vijf punten zijn: verantwoordelijkheidsverdeling, contactpersonen & communicatie, rol van de ouders, toeleiding tot

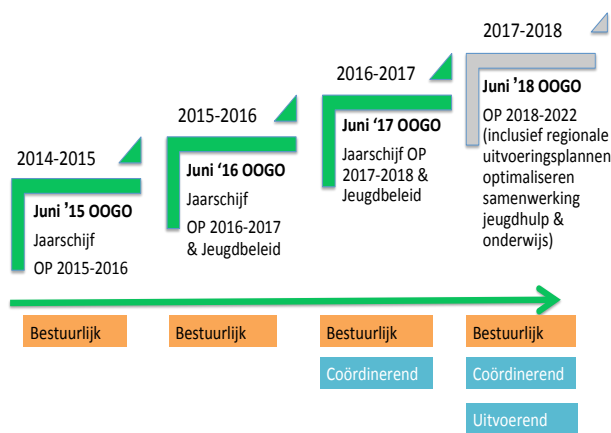


figuur 1: Stip op de horizon Jeugdhulp & Onderwijs

⁸ Zie bijlage C: Notitie aansluiting jeugdhulp en onderwijs

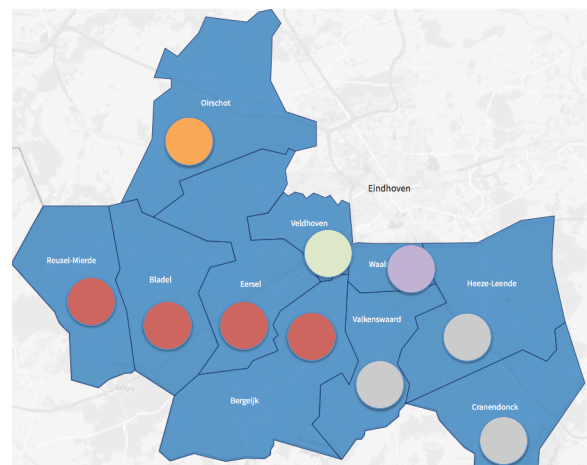
zorg en expertise van beide domeinen. Deze notitie is besproken tijdens het OOGO van juni 2017. De opbrengst van deze bespreking was de afspraak dat de werkgroep in schooljaar 2017-2018 verder zou gaan met het coördineren van een uitvoeringsplan waarin de in de notitie genoemde verbeterpunten omgezet zouden worden in acties en afspraken. Gaandeweg dit traject is duidelijk geworden dat “couleur locale” een belangrijk uitgangspunt is bij het operationaliseren van de optimalisatie van de samenwerking tussen jeugdhulp en onderwijs. Daarom is besloten per subregio een uitvoeringsplan te maken. Deze uitvoeringsplannen zijn in samengevatte vorm besproken en vastgesteld tijdens het OOGO van juni 2018. Zie figuur 2 voor een systematisch weergaven van bovengenoemd traject.

In schooljaar 2018-2019 is een start gemaakt met de operationalisering van deze vijf uitvoeringsplannen door het inrichten van een zogenaamde preventieve infrastructuur die dienend is aan de samenwerking tussen onderwijs- en jeugdhulpprofessionals. Deze infrastructuur wordt gericht en ingericht door zogenaamde taakgroepen waar alle betrokkenen bij de samenwerking jeugdhulp en onderwijs betrokken zijn. Per sub-regio is er één taakgroep. Deze vijf taakgroepen zijn ook verantwoordelijk voor het operationaliseren van het door de schoolbestuurders en wethouders vastgestelde uitvoeringsplannen. De vijf subregio's zijn: Kempengemeenten⁹, A2-gemeenten¹⁰, Oirschot, Waalre en Veldhoven. Zie figuur 3 voor deze subregio's.



figuur 3: Proces samenwerking Jeugdzorg & Onderwijs

Gemeenten samenwerkingsverband



figuur 2: Subregio's Jeugdzorg & Onderwijs

Ook komend schooljaar wordt op subregionaal niveau de optimalisatie van de samenwerking tussen jeugdhulp en onderwijs vormgegeven. Daartoe werkt het samenwerkingsverband met de lokale gemeenten samen bij het organiseren van bijeenkomsten op subregionaal niveau. Het is nadrukkelijk de bedoeling dat op termijn de hierboven genoemde taakgroepen per sub-regio de voorbereiding en organisatie van deze bijeenkomsten structureel voor haar rekening nemen. Verder komen de wethouders van de tien aangesloten gemeenten en de bestuurders van SWV PO De Kempen per

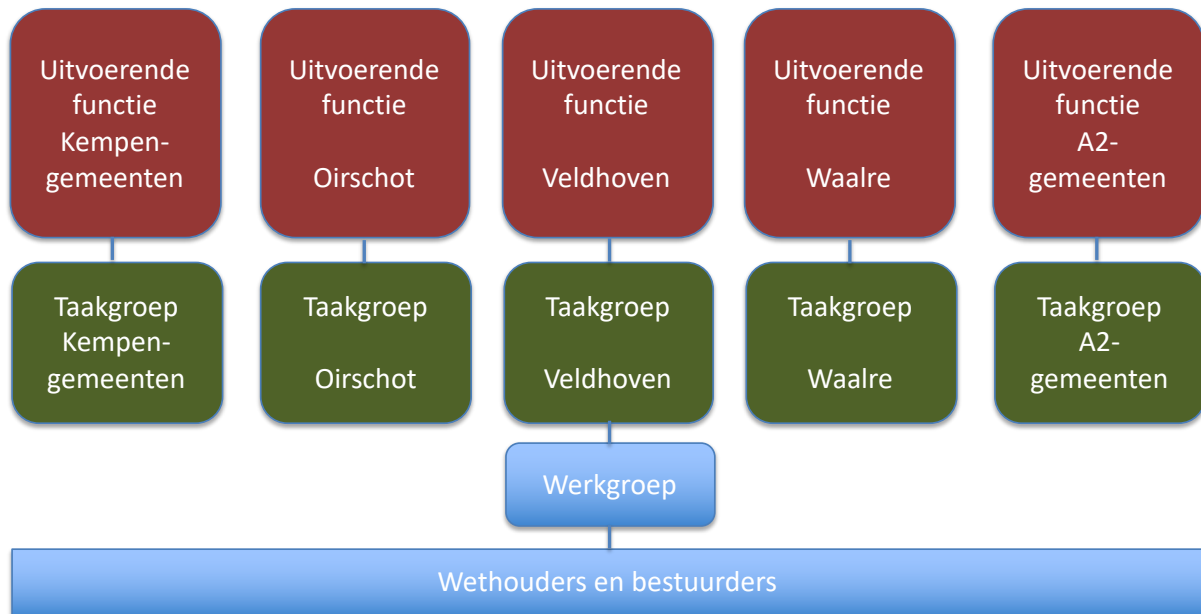
⁹ Reusel De Mierden, Bladel, Eersel, Bergijk

¹⁰ Cranendonck, Valkenswaard, Heeze-Leende

schooljaar twee keer bij elkaar voor een bestuurlijk overleg over dit onderwerp. Deze twee overleggen worden voorbereid door de hierboven genoemde werkgroep. In een plaatje ziet het organisme samenwerking jeugdhulp – onderwijs binnen SWV PO De Kempen er als volgt uit:

Organisme samenwerking jeugd & onderwijs

Op uitvoerend, coördinerend en bestuurlijk niveau wordt in samenhang samen gewerkt aan de ambitie kinderen en ouders passende ondersteuning te geven daar waar mogelijk.



figuur 4: Organisme samenwerking jeugdhulp – onderwijs binnen SWV PO De Kempen, per juni 2019

4.3 Ontwikkelagenda 2018-2022

In deze paragraaf wordt voor de onderwerpen leerlingenvervoer, leerplicht, dyslexie en doorgaande leerlijn en onderwijshuisvesting de ambitie beschreven voor de komende planperiode. Deze beschrijving vormt de ontwikkelagenda voor de komende planperiode. Deze ontwikkelagenda zal samen met het optimaliseren van de samenwerking tussen jeugdhulp en onderwijs periodiek besproken worden tijdens het voorbereidend OOGO.

Nr.	Onderwerp	Stand van zaken en ambitie
1.	Leerlingenvervoer	<p>Gemeenten zijn verantwoordelijk voor het toekennen en organiseren van het leerlingenvervoer op basis van hun eigen verordening, waarbij vervoer plaatsvindt naar de dichtstbijzijnde toegankelijke school. SWV PO De Kempen streeft passend onderwijs na, zo thuisnabij mogelijk, waarbij de ondersteuningsbehoefte van de leerling leidend is. Voor het toekennen van leerlingenvervoer is de door het SWV afgegeven toelaatbaarheidsverklaring voor S(B)O het uitgangspunt. In de afgelopen planperiode zijn er geen problemen geweest met vervoer van leerlingen naar een zo thuisnabij mogelijke passende onderwijsvoorziening op basis van dit uitgangspunt. De door het SWV afgegeven toelaatbaarheidsverklaring voor S(B)O blijft dus ook de komende planperiode het uitgangspunt voor het leerlingenvervoer. Mocht dit voorzienbaar leiden tot toeleiding naar een niet dichtstbijzijnde school dan is hier contact over tussen betrokken partijen.</p>
2.	Leerplicht/leerrecht	<p>Volgens de landelijke definitie thuiszitters waren er de afgelopen periode geen thuiszitters binnen het samenwerkingsverband.</p> <p>Volgens onze eigen ruimere definitie is binnen SWV PO De Kempen in de afgelopen planperiode het aantal kinderen waar vanwege complexe problematieken een passend traject voor gezocht wordt, gestegen van gemiddeld drie leerlingen naar gemiddeld acht leerlingen. De vraag is of deze stijging het gevolg is van stijgende problematieken of doordat de werkwijze van het passend traject overleg er steeds beter in slaagt deze kinderen in beeld te brengen. Feit is dat deze kinderen gemiddeld langere tijd nodig hebben om weer volledig onderwijs te kunnen volgen, omdat er meerdere problemen tegelijk spelen. De achtergrond van het thuiszitten is niet altijd onderwijs-gerelateerd, daarom is de samenwerking met leerplicht en jeugdhulp van belang om samen een passend traject te vinden. Deze samenwerking is de afgelopen periode goed verlopen en zal de komende planperiode gecontinueerd worden via het Passend Traject Overleg.</p> <p>Het aantal leerlingen binnen het samenwerkingsverband PO De Kempen met een vrijstelling 5 onder a (lichamelijk of psychische</p>

		<p>gronden), 5 onder b (verschil van visie op onderwijs) en 5 onder c (bezoek buitenlandse school) waren op 13-3- 2019 in totaal 80, waarvan 34 met een vrijstelling 5 onder a, 1 vrijstelling onder b en 44 met een vrijstelling 5 onder c. Hiernaast volgen momenteel kinderen onderwijs in het buitenland die nog niet beschikt zijn met vrijstelling 5 onder c. Ambitie is om in deze planperiode deze kinderen allemaal in beeld te krijgen en ook te beschikken. Eén vrijstelling is een gedoogbeschikking.</p>
3.	Ernstige Enkelvoudige Dyslexie	<p>Vanaf 01-01-2015 zijn de middelen voor diagnostiek en behandeling van Ernstige Enkelvoudige Dyslexie (EED) overgedragen aan de gemeenten. In opdracht van de regiogemeenten is samen met de samenwerkingsverbanden van het primair onderwijs (Eindhoven, Helmond-Peelland en De Kempen) een memo procedure EED opgesteld. Deze is via deze link te vinden op de website van www.podekempen.nl.</p> <p>Het monitoren van EED vindt op verschillende tafels plaats. Vanuit het onderwijs op de LEA en de tafel van het passend onderwijs en vanuit jeugdhulp binnen de subregio's maar ook regionaal op het niveau van Zuidoost-Brabant. Momenteel wordt gewerkt aan een format om zodoende tot eenduidige werkwijze ten aanzien van gegevensverzameling te komen. Tussen het samenwerkingsverband en de gemeenten zijn afspraken gemaakt om regionale cijfers rondom dyslexie te monitoren, zodat deze cijfers vergeleken kunnen worden met landelijke cijfers en helderheid kunnen verschaffen in mogelijke ontwikkelpunten in de samenwerking. Voor de komende planperiode is de ambitie om op basis van deze vergelijkende cijfers gezamenlijk beleid te maken.</p>
4	Doorgaande leerlijn	<p>Een uitgangspunt van passend onderwijs is dat leerlingen een ononderbroken ontwikkeling doorlopen en dat het onderwijs is afgestemd op de voortgang in de ontwikkeling van allemaal verschillende leerlingen, zowel zwak, gemiddeld, talentvol of hoogbegaafd. Het kind heeft behoefte aan een verrijkte omgeving, die continue uitdaagt en stimuleert. Dit is niet beperkt tot het onderwijs. In de voorschoolse periode is onderwijs verbonden met goede kwaliteit van opvang en voor- en vroegschoolse educatie. Tussen- en naschoolse activiteiten en arrangementen lopen naadloos in elkaar over. Het formele en informele leren krijgt vorm en inhoud in het proces van één kind, één gezin, één plan en één aanpak en dat in de eigen thuisnabijheid van het kind. De professionals rondom het jonge kind trekken in toenemende mate samen met ouders op binnen</p>

		<p>de kaders van een gezamenlijk en gedragen curriculum van/voor onderwijs – opvang – zorg – welzijn – vrije tijd.</p> <p>Momenteel worden kinderen die verblijven op een MKD vanaf vier jaar bekostigd door zowel de zorg als het onderwijs. De bekostiging door het onderwijs vindt plaats door het SWV en de bekostiging van de zorg door de gemeenten. De vraag is of deze bekostigingssystematiek nog past binnen de Wet op Passend Onderwijs en de decentralisatie van de jeugdhulp. In komende planperiode vindt over dit onderwerp overleg plaats tussen betrokken partijen. De opbrengst van dit overleg zal resulteren in heldere afspraken over de bekostiging van kinderen die verblijven op een MKD en overgang van deze kinderen naar (speciaal) basisonderwijs of speciaal onderwijs.</p> <p>In lijn met doel 5 opgenomen in paragraaf 2.4 van dit ondersteuningsplan, <i>'Optimaliseren aansluiting voorschool en vroegschool'</i> wordt een werkgroep ingesteld die de huidige aansluiting tussen de voor- en vroegschool binnen SWV PO De Kempen in beeld brengt, dit beeld analyseert, hier conclusies aan verbindt en aanbevelingen doet om de deze aansluiting te optimaliseren.</p>
5	Onderwijshuisvesting	<p>Uit de huidige schoolondersteuningsprofielen zijn geen specifieke wensen ten aanzien van het inrichten van voorzieningen om meer thuis nabij een passend arrangement aan te bieden. Toch is het gewenst de huisvestingsontwikkelingen binnen het passend onderwijs OOGO te volgen vanuit het perspectief van regionale afspraken.</p>

5. Overleg met het voortgezet onderwijs

De regiegroep PO-VO bestaat uit een afvaardiging vanuit het voortgezet en primair onderwijs en houdt zich bezig met alle aspecten rondom de overgang van primair naar voortgezet onderwijs. Het gaat onder andere over het uitzetten van een tijdpad, het stroomlijnen van procedures en het verstrekken van informatie. Er wordt aan de volgende doelen gewerkt:

- Alle leerlingen die een overstap maken naar het V(S)O, zijn in beeld en blijven gedurende de eerste twee schooljaren in het V(S)O in beeld;
- Alle benodigde gegevens zijn volledig, correct en tijdig aangeleverd;
- Elke leerling is vóór de zomervakantie op een school geplaatst;
- Voor elke leerling is de best passende plek gevonden.

Het Samenwerkingsverband PO De Kempen wordt door drie personen afgevaardigd met ieder een eigen achterban (Veldhoven: Veldvest en RBOB De Kempen; Valkenswaard: SKOzoK, Nutsscholen, RBOB De Kempen; Bladel: KempenKind, SKOBOS). Zij zorgen voor goede communicatie en nemen de bevindingen van de achterban mee naar het overleg van de regiegroep.

6. Ondersteuningsplanraad (OPR)

Het ondersteuningsplan van het samenwerkingsverband wordt ten behoeve van medezeggenschap voorgelegd aan een ondersteuningsplanraad (OPR) van het samenwerkingsverband. De OPR van SWV PO De Kempen heeft het ondersteuningsplan 2018-2022 in haar vergadering van 12 april 2018 besproken en heeft vervolgens in haar vergadering van 14 juni 2018 ingestemd met het ondersteuningsplan 2018-2022 van het SWV PO De Kempen.

Tijdens de vorige planperiode is afgesproken dat per schoolbestuur primair onderwijs één personeelsgeleding en één oudergeleding zitting heeft en namens de drie aangesloten SO-scholen één personeelsgeleding en één oudergeleding. Per april 2019 is de samenstelling van de OPR als volgt:

Stichting	Personeelsgeleding	Oudergeleding
RBOB De Kempen	Koos Jansen (tijdelijk secretaris)	Lieke van Gorp
SKOBOS	Carolien van Hattem	Yvonne Timmermans (<i>aftridend</i>)
Nutsscholen Aalst – Waalre		Monique van Tilburg
Kempenkind	Peetie Groenen	<i>vacature</i>
SKOzoK	Corry Rijkers	Ingrid Lathouwers
Veldvest	Freek van Reen (voorzitter)	Remko Bakker
Stichting Zuiderbos	Meta van der Linden	
De Berkenschutse		Mirthe Vegter (<i>aftridend</i>)
Aloysiusstichting	Christien Joosten	
SSOE		

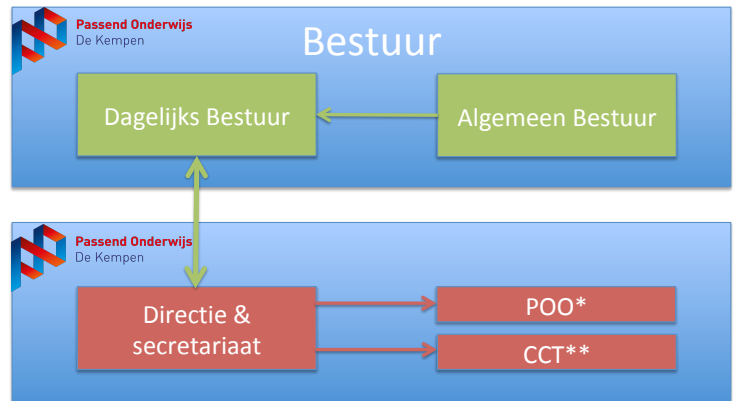
7. Organisatie

7.1 Organisaatiestructuur

SWV PO De Kempen wordt bestuurd door een one-tier board en geoperationaliseerd door de directeur en de secretaris. Zie figuur 4: Organogram SWV PO De Kempen

Het **Dagelijks Bestuur** (= het uitvoerend orgaan) bestaat de volgende personen:

- Dhr. F. Bruinsma (voorzitter)
- Mw. M. Jacobs (secretaris)
- Dhr. H. de Vries (penningmeester)



* POO = Passend Onderwijs Overleg

** CCT = Centrale Commissie Toelaatbaarheidsverklaringen

figuur 4: Organogram SWV PO De Kempen

Het **Algemeen Bestuur** (= het toezichthoudend orgaan) bestaat uit de volgende personen:

- Dhr. J.J. Hoekjen (lid)
- Dhr. J. de Mönnink (lid)
- Dhr. B. Krol (lid)
- Mw. E. van den Oever (vice-voorzitter)
- Mw. I. Sluiter (waarnemend-voorzitter)
- Mw. M. van Herp (lid)
- Mw. J. van Erp (lid)
- Dhr. P. Zegers (lid)

Het dagelijks bestuur en het algemeen bestuur vormen samen het bestuur van SWV PO De Kempen. De voorzitter en vice-voorzitter van het AB zijn tevens voorzitter en vice-voorzitter van het bestuur van het SWV PO De Kempen. Tijdens haar bestuursvergadering van 21 februari 2019 heeft het bestuur besloten om met ingang van schooljaar 2019-2020 een onafhankelijk voorzitter aan te stellen voor het AB. Deze voorzitter zal ook de bestuursvergaderingen voorzitten. Voor de selectie van deze functionaris heeft het bestuur uit haar midden een selectiecommissie samengesteld die dit selectieproces zal vormgeven en het bestuur zal informeren over de stand van zaken.

De **directeur** van SWV PO De Kempen is dhr. K. Koelewijn.

De **secretaris** van SWV PO De Kempen is mw. J. van Os.

Naast de directeur en secretaris heeft het samenwerkingsverband ook nog een management ondersteuner in dienst voor 12 uur per week.

De bestuursbesluiten en uitvoeringsbesluiten worden voorbereid door de directeur en de secretaris.

De **centrale commissie toelaatbaarheidsverklaringen (CCT)** beoordeelt de aanvragen van scholen voor toeleiding tot speciaal basisonderwijs en speciaal onderwijs voor onder- en zij-instromers en zesmaandenregelingen. De CCT geeft na haar beoordeling een advies over deze aanvraag aan de directeur SWV PO De Kempen.

De centrale CT heeft met ingang van 1 augustus 2016 de volgende taken:

1. Inhoudelijk bespreken aanvragen TLV SBO en voorstel maken ter goedkeuring aan de directeur SWV als het gaat om onder- en zij-instromers.
2. Inhoudelijk bespreken aanvragen TLV SO en voorstel maken ter goedkeuring aan de directeur SWV als het gaat om onder- en zij-instromers.
3. Inhoudelijk bespreken aanvragen SBO-arrangementen en voorstel maken ter goedkeuring aan de directeur SWV als het gaat om onder- en zij-instromers.
4. Bespreken aanvragen zesmaandenregeling.
5. Steekproefsgewijs audits op toewijzing en inzet middelen extra ondersteuning.

In het **Passend Onderwijs Overleg (POO)** zijn alle schoolbesturen die primair onderwijs in portefeuille hebben vertegenwoordigd middels zogenaamde schakelfunctionarissen. Schakelfunctionarissen zijn medewerkers die binnen de eigen schoolorganisatie (mede) verantwoordelijk zijn voor het vorm en inhoud geven van passend onderwijs. Tijdens het Passend Onderwijs Overleg worden naast lopende zaken, in het kader van 'met, van en aan elkaar leren' casussen besproken. Daarnaast is het elkaar informeren en indien nodig afstemmen een wezenlijk onderdeel van het POO.

7.2 Toezichtkader Algemeen Bestuur – Dagelijks Bestuur

24 maart 2016 is het toezichtkader Algemeen Bestuur – Dagelijks Bestuur vastgesteld. Dit statuut wordt jaarlijks door AB en DB geëvalueerd op werkbaarheid. Dit toezichtkader is [hier](#) te vinden op de website www.podekempen.nl.

7.3 Dagelijks Bestuur & Directiestatuut

Tijdens de dagelijks bestuur-vergadering van 30 juni 2016 heeft het dagelijks bestuur het DB- en directiestatuut vastgesteld. Dit statuut wordt jaarlijks door DB en directie geëvalueerd op werkbaarheid. Het DB- en directiestatuut is [hier](#) te vinden op de website www.podekempen.nl.

7.4 Verantwoordelijkheidsverdeling

De verantwoordelijkheid voor het realiseren van passend onderwijs voor bijna 16.000 kinderen uit de Kempen is tussen schoolbesturen en het samenwerkingsverband per 1 augustus 2016 als volgt verdeeld:

Verantwoordelijkheden op schoolbestuursniveau

1. Organiseren van een transparante ondersteuningsstructuur binnen de scholen van het schoolbestuur.
2. Organiseren van alle extra ondersteuning vanuit toegekend budget lichte en zware middelen.
3. Organiseren van een triade (verwijzende school, ouders en ontvangende school) bij verwijzing naar S(B)O.
4. Formeel aanvragen TLV's SBO bij het SWV, gebruikmakend van het groeidocument.
5. Formeel aanvragen TLV's SO bij het SWV, gebruikmakend van het groeidocument.
6. Formeel aanvragen van de zesmaandenregeling.
7. Verantwoording afleggen aan het SWV over inzet van alle ontvangen ondersteuningsmiddelen.

Verantwoordelijkheden en taken op Samenwerkingsverbandniveau

1. Afgeven TLV S(B)O en SBO arrangementen als het gaat om onder- en zij-instromers.
2. Accorderen aanvragen zesmaandenregeling.
3. Audits uitvoeren op basis van ontvangen signalen, eigen analyses en aangeleverde verantwoordingen over de inzet van verstrekte middelen voor extra ondersteuning. Het zal gaan om procedurele, inhoudelijke en financiële audits. Afwijkende of zorgelijke tendensen worden besproken in de vergaderingen van het dagelijks bestuur en indien nodig geëscaleerd naar bestuursvergaderingen.

7.5 Overlegstructuur

SWV PO De Kempen kent vijf soorten overleg¹¹:

1. Bestuurlijk overleg
 - a) Bestuursvergadering
 - b) Algemeen Bestuursvergadering
 - c) Dagelijks Bestuursvergadering
2. Primair proces overleg
 - a) Passend Onderwijs Overleg
 - b) Centrale Commissie Toelaatbaarheidsverklaring (CCT) vergaderingen
 - c) Netwerkbijeenkomsten
 - d) Werkgroep overleg
3. Overleg met gemeenten
 - a) Voorbereidend OOGO
 - b) OOGO passend onderwijs met de tien aangesloten gemeenten
 - c) OOGO jeugd met de tien aangesloten gemeenten

¹¹ Zie bijlage G en H voor de uitwerking van de overlegstructuur 2019-2020 en jaarkalender 2019-2020

4. Overleg met VO & PO
 - a) Regiegroep overleg PO - VO
 - b) Coördinatie overleg PO - VO

5. Overleg met de OPR

8 Kwaliteitszorg

In het artikel 'Systematische kwaliteitszorg in samenwerkingsverbanden PO en VO' (juni 2014) beschrijven M. Dekkers, C. Dams en E. Barendse een kwaliteitsmanagementsysteem specifiek gericht op samenwerkingsverbanden passend onderwijs. Naast de eisen vanuit wet- en regelgeving, het inspectiekader Passend Onderwijs, is dit artikel gebruikt bij het vorm en inhoud geven van het beleid van kwaliteitszorg binnen SWV PO De Kempen. In de beleidsperiode 2014-2018 zijn achttien KPI's ontwikkeld welke de basis vormen voor de kwaliteitszorg binnen SWV PO De Kempen. Deze KPI's zijn geformuleerd rond de onderwerpen:

1. Beleid
 - a. Ondersteuningsplan 2018-2022
 - b. Jaarschijf ondersteuningsplan voor eerstvolgende schooljaar
 - c. Publieke verantwoording door samenwerkingsverband
 - d. Verantwoording middelen door schoolbesturen aan het dagelijks bestuur
2. Organisatie
 - a. SWV PO De Kempen beschikt over een plannings- en control cyclus
 - b. Toezichtkader Algemeen Bestuur (AB) – dagelijks bestuur (DB)
 - c. Netwerkorganisatie
 - d. Ondersteuningsplanraad
 - e. Bezwaren en geschillen
3. Primair Proces
 - a. TLV's S(B)O
 - b. Zesmaandenregeling
 - c. Dekkend netwerk in beeld
 - d. Kwaliteit van het dekkend netwerk
 - e. Thuiszitters en passend traject per kind
4. Mensen
 - a. HR-cyclus
5. Partners
 - a. Samenwerking met tien aangesloten gemeenten
 - b. Afstemmen VO – PO
6. Reflectie
 - a. De ouders zijn tevreden over het proces dat is verlopen omtrent de aanvraag van een TLV S(B)O en over de wijze waarop het voortraject met de school is doorlopen.

Bovengenoemd achttien KPI's voor schooljaar 2018-2019 zijn door het dagelijks bestuur tijdens haar vergadering van 14 juni 2018 vastgesteld en zijn te vinden op www.podekempen.nl door te klikken op deze [link](#). Voor schooljaar 2019-2020 worden de KPI's voorzienbaar vastgesteld tijdens de DB-vergadering van 13 juni 2019.

9. Financiën

9.1 Jaarrekening 2018

Het kalenderjaar 2018 is afgesloten met een positief resultaat van circa € 84.000,-. Het eigen vermogen van Stichting SWV PO De Kempen is per 31-12-2018 conform het vigerende beleid circa €150.000,-. Voor het complete bestuursverslag inclusief jaarrekening wordt verwezen naar de website www.podekempen.nl door te klikken op deze [link](#).

9.2 Meerjarenbegroting 2019-2021

Meerjarenbegroting 2019-2021 SWV PO De Kempen

	2018	2019	2020	2021
Baten (* 1.000 euro)				
Rijksbijdragen lichte ondersteuning	€ 2.653	€ 2.885	€ 2.880	€ 2.880
Rijksbijdragen zware ondersteuning	€ 6.483	€ 6.719	€ 6.387	€ 6.297
Totale baten	€ 9.136	€ 9.604	€ 9.267	€ 9.177
Lasten (* 1.000 euro)				
SO - plaatsen DUO	€ 2.624	€ 2.882	€ 2.882	€ 2.882
SO - plaatsen groeitelling	€ 155	€ 155	€ 155	€ 155
Inkoop ambulante begeleiding	€ 1.404	€ 800	€ -	€ -
Uitvoeringskosten	€ 300	€ 275	€ 275	€ 275
Lichte ondersteuning	€ 2.642	€ 2.873	€ 2.868	€ 2.868
Zware ondersteuning	€ 2.000	€ 2.607	€ 3.075	€ 2.985
Schoolmaatschappelijkwerk	€ 11	€ 12	€ 12	€ 12
Totaal lasten	€ 9.136	€ 9.604	€ 9.267	€ 9.177
Resultaat	€ -	€ -	€ -	€ -
Eigen vermogen per 31-12	€ 150	€ 150	€ 150	€ 150
Uitvoeringskosten / inkomsten	3,3%	2,9%	3,0%	3,0%

De meerjarenbegroting is sluitend. Het eigen vermogen is circa €150.000. Dit bestaat uit €100.000,- solidariteitsreserve en € 50.000,- risicoreserve. Belangrijkste wijzigingen tussen de jaren 2019, 2020 en 2021 worden veroorzaakt door het beleid met betrekking tot de inspanningsverplichting (*afname inkoop van de ambulante begeleiding en toename middelen zware ondersteuning waaruit de inkoop vanaf schooljaar 2019-2020 moet worden gefinancierd*) en het realiseren van de vereveningsopdracht (*zie afname van de totale inkomsten*). De toename van inkomsten en uitgaven van 2018 naar 2019 wordt veroorzaakt door toename van het aantal leerlingen in het Speciaal Onderwijs en de toename van de personeelslasten als gevolg van de een nieuwe CAO.

10. Communicatie

Ten behoeve van de communicatie van het beleid en actuele ontwikkelingen worden de volgende doelgroepen onderscheiden:

- Ouders/verzorgers
- Leerlingen
- Leerkrachten
- Materiedeskundigen
- Schoolleiders
- Bestuurders
- Wethouders
- Gemeenteambtenaren
- Bestuurders jeugdhulpverlening
- Medewerkers jeugdhulpverlening

10.1 Nieuwsbrief

De nieuwsbrief komt periodiek uit. In deze nieuwsbrief worden actuele ontwikkelingen binnen SWV PO De Kempen van het afgelopen halfjaar beschreven. Onder andere worden uitvoeringsbesluiten van het DB nader toegelicht. De nieuwsbrief wordt gemaild naar alle scholen die vallen binnen de regio van SWV PO De Kempen. De scholen zijn vrij deze nieuwsbrief te delen met de ouders/verzorgers van hun leerlingen. De nieuwsbrief wordt ook geplaatst op de website van SWV PO De Kempen en is op die manier voor iedereen beschikbaar.

10.2 Website

Op de website www.podekempen.nl is extra andere informatie beschikbaar over het samenwerkingsverband en kunnen onder andere documenten gedownload worden die gebruikt worden bij het uitvoeren van het primaire proces, bijvoorbeeld het meest actuele groeidocument en alle beleidsdocumenten. Ook is het jaarverslag beschikbaar op deze website.

Bijlagen:

- A Definities van leerlingstromen**
- B: Agenda “Dag van de verantwoording”**
- C Notitie: Aansluiting jeugdhulp en onderwijs**
- D Uitwerking van de definitie basisondersteuning per domein**
- E Overlegstructuur schooljaar 2018-2019**
- F Jaarkalender schooljaar 2018-2019**

Bijlage A: Definities van leerlingstromen

Onder-instroom:

Plaatsing van een leerling afkomstig van een niet-onderwijsinstelling. Dit kan een reguliere voorziening zijn bijv. KDV of een speciale instelling bijv. MKD. We spreken in die gevallen van reguliere of speciale onder-instroom.

Heenstroom

Verplaatsing van leerlingen binnen SWV PO De Kempen waarbij sprake is van oplopend ondersteuningsniveau (BaO → SBO; SBO → SO; BaO → SO).

Doorstroom:

Verplaatsing van leerlingen binnen SWV PO De Kempen waarbij sprake is van gelijkblijvend ondersteuningsniveau (BaO – BaO; SBO-SBO; SO-SO).

Terugstroom

Verplaatsing van leerlingen binnen SWV PO De Kempen waarbij sprake is van aflopend ondersteuningsniveau (SO → SBO; SBO → BaO; SO → BaO).

Zij-instroom:

Plaatsing van een leerling uit een residentiele instelling en of uit het buitenland.

Grensverkeer:

Grens-instroom, grens-uitstroom, grens-doorstroom IN, grens-doorstroom UIT.

Grens-instroom (BaO):

Plaatsing van een leerling afkomstig van een basisschool uit een ander SWV op een SBO van het SWV PO De Kempen.

Grens-uitstroom (BaO)

Plaatsing van een leerling afkomstig van een basisschool uit SWV PO De Kempen op een SBO van een ander SWV.

Grens-doorstroom IN (SBO):

Plaatsing van een leerling afkomstig van een SBO van een ander SWV op een SBO van het SWV PO De Kempen.

Grens-doorstroom UIT (SBO):

Plaatsing van een leerling afkomstig van een SBO van SWV PO De Kempen op een SBO van een ander SWV.

Bijlage B: Agenda “Dag van de verantwoording” SWV PO De Kempen

Tijd: Donderdag 29 november 2018, 9.15 – 16.00u

Locatie: Koningshof, Locht 117, Veldhoven

09.15 Welkom en ontvangst

09.30 Opening

09.40 Bespreking van de aangeleverde verantwoordingen in drie gespreksronden.

Toelichting: doel is verdieping door middel van toelichting, vraag en antwoord en dialoog. Elk bestuur gaat drie keer in gesprek met een ander bestuur; elk bestuur licht in enkele minuten de essentiële zaken van zijn rapportage toe; het andere bestuur heeft de betreffende rapportage ter voorbereiding al gelezen en heeft een aantal vragen voorbereid op basis waarvan een gesprek plaats gaat vinden

12.00 Eigen reflectie van de besturen

Toelichting: Na drie gespreksronden gaat elk bestuur korte tijd reflecteren op de inzichten die de gespreksronden haar opgeleverd hebben.

Beantwoording van de volgende twee vragen:

1. Wat neem je uit de drie gespreksronden meer voor je eigen schoolorganisatie?
2. Wat wil je op basis van de drie gespreksronden inbrengen voor de agendasetting van SWV PO De Kempen voor de komende periode?

12.30 Lunchpauze

13.30 Middag opening

Terugkoppeling per schoolbestuur n.a.v. het ochtendprogramma

Toelichting: elk bestuur licht in maximaal 3 minuten toe wat de eigen reflectie opgeleverd heeft voor de eigen organisatie en voor de inhoudelijke discussie van het SWV.

14.00 Presentaties door bestuurders van SO-scholen.

Toelichting: elk bestuur van het SO geeft in een korte presentatie van 5-10 minuten een presentatie en daarmee een verantwoording over de eigen ontwikkeling als gevolg van onderdeel zijn van het SWV Passend Onderwijs en de andere geldstromen en verantwoordelijkheden die daar een gevolg van zijn.

14.45 Dialoog over passend onderwijs.

Toelichting: De besturen gaan met elkaar in dialoog over de inhoud van de reflectie zoals de besturen PO aan het begin van de middag gegeven hebben en de kern van de presentaties van de besturen SO daarna.

De dialoog kent twee invalshoeken:

- Welke aangrijpingspunten hebben we aangereikt gekregen om een brede discussie te voeren, van elkaar te leren en gezamenlijk richting te geven aan onze samenwerking in SWV de Kempen op basis van de eigen bestuurlijke verantwoordelijkheid van ieder individueel bestuur? Kunnen we daarover al inhoudelijk van gedachten wisselen en op termijn agenderen binnen de bestuursvergaderingen?
- Hebben we op deze dag met deze werkvorm zicht gekregen op onze eigen kwaliteit en die van de andere besturen? Waar is verdere doorontwikkeling van het instrument van monitoring en verantwoording mogelijk?

15.45 Hoe nu verder?

16.00 Sluiting met aansluitend AB-Bestuursvergadering SWV PO De Kempen.

Bijlage C Notitie: Aansluiting jeugdhulp en onderwijs

Opgesteld door: Werkgroep Aansluiting Onderwijs – Jeugdhulp (afvaardiging SWVPO De Kempen en afvaardiging aangesloten gemeenten¹²)

Datum: 6 april 2017, versie jaarschijf

Status: gereed voor jaarschijf 2017-2018 Aansluiting Onderwijs – Jeugdhulp

1. Inleiding.
2. Functie van deze notitie.
3. Visie op aansluiting onderwijs – jeugdhulp.
4. Resultaten inventarisatie (wat goed gaat, knelpunten en daarna gekoppelde verbeterpunten).
5. Hoe nu verder

1. Inleiding

Gemeenten hebben vanaf 1 januari 2015 de verantwoordelijkheid voor de organisatie en uitvoering van de jeugdhulp¹³.

De Jeugdwet biedt kaders om met elkaar afspraken te maken over de inrichting van de zorgstructuur. Door de gemeenten in de regio De Kempen zijn en worden deze afspraken op verschillende niveaus gemaakt, zowel lokaal, subregionaal als regionaal. De uitvoering van de Jeugdwet kan dus per subregio of per gemeente verschillen.

Omdat scholen de vindplaats zijn voor de problematiek die bij kinderen speelt, is het onderwijs een belangrijke partner voor de gemeenten.

Thans blijkt dat, ondanks het vele goede werk dat wordt verzet, niet alleen gemeenten, maar ook het onderwijs, moeten wennen aan de nieuwe structuren die de invoering van de nieuwe wet met zich meebrengt.

Beleidsontwikkelagenda

Het Samenwerkingsverband Passend Onderwijs De Kempen en de 10 gemeenten voeren op structurele basis overleg met elkaar over het ondersteuningsplan/ jaarschijven en het jeugdbeleid van gemeenten. Dit gebeurt op bestuurlijk niveau tijdens het OOGO en op ambtelijk niveau in de werkgroep voorbereidend OOGO. Doel van dit overleg is het afstemmen van beleid en uitvoering op elkaar ten aanzien van die onderwerpen waar taken en verantwoordelijkheden van onderwijs en gemeenten elkaar

¹² Bergeijk, Bladel, Cranendonck, Eersel, Heeze-Leende, Oirschot, Reusel-de Mierden, Valkenswaard, Veldhoven, Waalre

¹³ Vrijwillige jeugdzorg, Jeugdbescherming, Jeugdreclassering, Crisisinterventie, Kindertelefoon, Gesloten jeugdzorg (jeugdzorg-plus), Jeugd geestelijke gezondheidszorg (jeugd-GGZ), Jeugd lichtverstandelijke beperking (jeugd-LVB)

raken. In gezamenlijkheid zijn 7 thema's benoemd; informatie-uitwisseling, leerlingenvervoer, leerplicht, jeugdhulp, dyslexie, onderwijshuisvesting en doorgaande leerlijn. Samen vormen deze thema's de beleidsontwikkelagenda.

Tijdens het OOGO (juni 2016) is door gemeenten en samenwerkingsverband de wens uitgesproken om komend schooljaar extra aandacht te besteden aan de aansluiting tussen onderwijs en jeugdhulp. In de beleidsontwikkelagenda is hierover de volgende algemene ambitie opgenomen:

“Vanaf 01-01-2015 vindt de transitie van de jeugdhulp naar de gemeenten toe plaats. De ambitie van passend onderwijs kan alleen worden gerealiseerd als samenwerkingsverband en gemeenten afspraken maken over:

- Structurele aansluiting van jeugdhulp op de ondersteuningsstructuur van de school
- Integraal indiceren en arrangeren
- De zorgondersteuning aan onder andere meervoudig gehandicapte en zeer moeilijk lerende kinderen in de onderwijssetting, zoals opgenomen in de transitie van de bekostiging AWBZ naar de gemeenten vanaf 01-01-2015.”

Jaarschijf 2016-2017

Voor de komende jaarschijf 2016-2017 is de volgende concrete ambitie opgenomen:

“In 2015 en 2016 zijn met name op lokaal en subregionaal niveau de (eerste) verbindingen gelegd tussen onderwijs en jeugdhulp. Er zijn op dit niveau basisafspraken gemaakt over de aansluiting van jeugdhulp op de ondersteuningsstructuur van de school en vice versa. In 2016-2017 willen we de knelpunten ten aanzien van deze aansluiting en samenwerking tussen jeugdhulp en onderwijs inventariseren. We doen dit zowel onder de lokale teams (generalisten¹⁴ en leerplichtambtenaren) als onder de scholen (coördinatoren passend onderwijs/IB-er, KO-er).

We bespreken daarnaast tijdens het overleg “voorbereidend OOGO” tussen het samenwerkingsverband en gemeenten praktijkvoorbeelden waarin deze samenwerking (nog) niet optimaal is verlopen. Op basis van deze inventarisatie van knelpunten stellen we gezamenlijke verbeterpunten op en proberen we (basis)afspraken vast te leggen voor alle scholen en ondersteuningsteams in een gezamenlijke notitie “Aansluiting primair onderwijs-jeugdhulp”. We geven op deze manier zowel inhoudelijk als procesmatig meer inhoud aan o.a. het integraal arrangeren en indiceren tussen onderwijs en jeugdhulp.

2. Functie van deze notitie

In deze notitie is de essentie beschreven van knel- en verbeterpunten met betrekking tot de aansluiting primair onderwijs – jeugdhulp zoals die door het primaire onderwijs en de gemeenten¹⁵ worden ervaren. Het is de bedoeling op basis van deze inventarisatie een gezamenlijke aanpak te realiseren in de vorm van verbeterpunten en acties.

¹⁴ De term generalist wordt niet door alle gemeenten gebruikt zie voor de lokale termen het adresbestand in bijlage 2

¹⁵ Generalistentteams en leerplicht

3. Visie op aansluiting onderwijs-jeugdhulp

Ouders zijn en blijven primair verantwoordelijk voor het opgroeien en de opvoeding van hun kinderen. Dit vraagt een constante inspanning van ouders. Het onderwijs is samen met de gemeenten verantwoordelijk voor het bieden van onderwijs en zorg aan kinderen.

Consultatiebureaus, kinderdagverblijven, peuterspeelzalen, onderwijs enzovoort zijn vindplaatsen van kinderen waar professionals werken die kunnen signaleren als hulp nodig is bij het opgroeien en ontwikkelen. De uitdaging ligt in het zo gericht mogelijk combineren van onderwijs en jeugdhulp en dit op maat aan kinderen/ouders aan te bieden waar dat nodig is. Een goede samenwerking is van cruciaal belang. De nadruk ligt op normaliseren en niet op problematiseren. Bij risico's wordt ingegrepen. Hulp die geboden wordt, is gericht op het versterken van de eigen kracht en die van de omgeving (familie, wijk, school).

4. Resultaten inventarisatie

4.1 Wat gaat goed (do's)

- + *Over het algemeen zijn er korte rechtstreekse lijnen tussen de school en het vaste aanspreekpunt vanuit jeugdhulp en tussen jeugdhulp en het samenwerkingsverband. Wel zijn er verschillen per gemeente te merken.*
- + *Er wordt nadrukkelijk opgemerkt dat alle betrokkenen een positieve intentie hebben en snel willen doorpakken om daadwerkelijk resultaat te boeken en kinderen zo effectief mogelijk te ondersteunen.*
- + *De wil om de samenwerking tussen onderwijs en jeugdhulp tot een succes te maken is ontegenzeggelijk aanwezig.*

4.2 Knelpunten

1. *Verantwoordelijkheidsverdeling:*

Onduidelijkheid over wie wanneer welke verantwoordelijkheid heeft. Regie ontbreekt en rollen en taken generalisten en onderwijs zijn onduidelijk waardoor de onderwijsprofessional en generalist niet in hun kracht staan. (Voorbeelden hiervan zijn als kinderen niet binnen de EED criteria vallen en hoogbegaafde kinderen met gedragsproblemen.)

2. *Communicatie en contactpersonen*

Nog te veel onduidelijkheid bij scholen welk(e) generalist men wanneer moet hebben. Door verschillende inrichtingen van het jeugdhulpstelsel dreigt onduidelijkheid en ondoorzichtigheid over informatie en toeleiding naar zorg. Daarnaast vindt er nog te weinig contact, informatie-uitwisseling en terugkoppeling plaats tussen PO-scholen en de jeugdhulpverlener uit de omliggende gemeenten.

Er is bij vrijstelling van onderwijs en intramurale plaatsing (opname/behandeling Herlaarhof i.c.m. de Zwengel) niet altijd overleg of afstemming vooraf, tijdens en na de opname/behandeling tussen ouders, behandelaar en school.

3. *Rol ouders*

Over de rol, verantwoordelijkheid van en communicatie met de ouders wordt verschillend gedacht. Ook omgaan met persoonsgegevens en gevoelige informatie (privacy) is een aandachtspunt.

Het op tijd bespreekbaar maken van signalen met ouders is nog te weinig een vanzelfsprekendheid waardoor de inzet van de juiste hulp wordt vertraagd of bemoeilijkt. Daarnaast komen de verwachtingen die bij ouders gewekt worden over benodigde ondersteuning door school en door generalisten niet altijd overeen.

4. *(Toeleiding naar) zorg:*

Onduidelijkheid over de toeleiding, Er zijn vaak meerdere hulpverleners betrokken (met verschillende handelingsadviezen). Wachttijden zijn soms erg lang (vooral bij grotere organisaties), een alternatief is niet voorhanden en er wordt bureaucratie ervaren.

Scholen hebben een zeer actieve houding, veel daadkracht. Belang van het kind wordt vooropgesteld. Dit leidt er soms echter toe dat er door scholen te lang zelf met een casus wordt doorgelopen. Eerder betrekken van partners zoals gemeenten komt de casus ten goede. Dit heeft ook te maken met de verdeling van taken en verantwoordelijkheden van alle partners (zie knelpunt 5).

De ervaring is dat beschikbaarheid van een jeugdhulpverlener in sommige gevallen uitgangspunt is, in plaats van de expertise van de jeugdhulpverlener. Hierdoor mist de jeugdhulpverlener de juiste expertise om de casus goed op te pakken (zie knelpunt 4).

Als ouders niet mee willen werken of als ouders geen zorgvraag kunnen/willen formuleren en dit ten koste gaat van het goed functioneren op school, ontbreekt het bij generalisten vaak aan doorzettingsvermogen m.b.t. het inzetten van passende zorg.

5. *Expertise*

Nog niet alle scholen beschikken over voldoende kennis (bv privacywetgeving, Meldcode, Veilig Thuis, specifieke aandoeningen, stoornissen autistisch spectrum).

4.3 Verbeterpunten

Ad. 1. Verantwoordelijkheidsverdeling

Aansluiting van jeugdhulp en onderwijs betreft vaak maatwerk. Bij twijfel: zoek elkaar op en overleg. Ook de ouders hierin betrekken.

- Bij de start van een individuele casus zoek je elkaar op en maak je concrete afspraken over verantwoordelijkheidsverdeling
- Professionaliteit over en verantwoordelijkheid voor het inzetten en opschalen van jeugdhulp ligt bij de jeugdhulpverlener.
- Professionaliteit over en verantwoordelijkheid voor passend onderwijs ligt bij de scholen.

Ad. 2. Communicatie en contactpersonen

Versteviging driehoek ouders, onderwijs, jeugdhulp:

- Scholen en generalisten weten van elkaar wie de vaste contactpersonen zijn en hoe deze bereikbaar zijn en wanneer deze ingezet kunnen worden (zie stroomschema). Hierin wordt ook de positie en inzet van leerplicht verwerkt. Hiervoor stellen gemeenten en SWV gezamenlijk een digitaal stroomschema op waarin ook de positie van leerplicht wordt verwerkt. Terugkoppeling toevoegen aan stroomschema.
- IB-ers¹⁶ nemen bij zorgen over een leerling contact op met de vaste contactpersoon van het generalistenteam van de woongemeente van de leerling. Andersom neemt de jeugdhulpverlener indien noodzakelijk contact op met de IB-er van de school indien er zorgen zijn. Er wordt in alle gevallen eerst met ouders gesproken; zowel de zorgen zelf als het feit dat er contact opgenomen gaat worden met het onderwijs of generalistenteam. Het is wenselijk om al in een vroeg stadium contact te leggen met elkaar, al is het maar om te informeren, inventariseren en verwachtingen onderling af te stemmen. Zie ook stroomschema.
- Faciliteer op lokaal niveau ontmoetingen waar je terecht kunt met vragen, zowel op beleid als op uitvoeringsniveau.
- Gemeenten hebben veel geïnvesteerd in informatievoorziening richting onderwijs. Van belang is om onderwijs te blijven informeren over visie en werkwijzen van de diverse gemeenten.
- Wijzigingen beleid jeugd en onderwijs aan elkaar doorgeven
- De generalisten gaan scholen informeren over de meldcode.
- Informatie over jeugdhulp, ernstige enkelvoudige dyslectie (EED), hoogbegaafdheid e.d. periodiek kenbaar maken via de nieuwsbrieven en de Websites van de scholen.

Ad. 3. Rol ouders

- Ouders vanaf het begin af aan betrekken in het proces.
- In contacten met ouders geen verwachting wekken of toezeggingen doen zonder dat er (lokaal) met elkaar afgestemd is.
- In contact met ouders (door jeugdhulp en onderwijs) elke keer procesduidelijkheid geven (deze procesduidelijkheid moet dan natuurlijk wel tussen jeugdhulp en onderwijs afgestemd zijn, zie verbeteractie 1).
- Zoek elkaar als jeugdhulp en onderwijs direct op als blijkt dat een proces om wat voor reden dan ook stopt.
- School / jeugdhulp moet toestemming hebben van ouders om contact op te nemen met de generalist/ lb-er. Als ouders geen toestemming geven mag er geanonimiseerd afstemming plaatsvinden.
- Tijdens de lokale ontmoetingen (zie punt 1) hebben we specifieke aandacht voor de rol van de ouder.
- Betrek elkaar vroegtijdig bij individuele casussen als deze informatiedeling ten goede komt aan de ontwikkeling van het desbetreffende kind.

Ad 4 (Toeleiding naar) zorg

- Het proces toeleiding naar zorg wordt vastgelegd in een stroomschema (zie bijlage 1)
- Per individuele casus wordt altijd bepaald wie de regie heeft, ligt de nadruk op onderwijs dan is dat de IB-er, ligt de nadruk op jeugdhulp dan is dat de generalist. We streven naar 1 kind, 1 plan 1 regisseur.

¹⁶ Interne begeleiders (Skobos en KempenKind), Kwaliteitsondersteuners (SKOzoK en de Meent), regisseur (Veldvest) en ondersteuningscoördinator (RBOB)

- Veilig Thuis werkt met het signaleringssysteem Zorg voor Jeugd. Zorg voor Jeugd is bedoeld om problemen bij kinderen en jongeren in de leeftijd van 0 – 23 jaar in een vroegtijdig stadium te signaleren en vervolgens de coördinatie van zorg te organiseren. Op deze manier moeten risico's bij kinderen en jongeren worden voorkomen en kan in het belang van de jeugdige en zijn ouders/verzorgers hulp beter op elkaar worden afgestemd.
- Er is één generalist gekoppeld per school. Deze generalist is het eerste aanspreekpunt voor de school. Hij/zij zorgt ervoor dat de benodigde kennis voorhanden is en schakelt daartoe indien nodig specifieke expertise in via collega's/netwerk. Indien er sprake is van een casus wordt deze besproken in het generalistenteam en wordt er een dossierverantwoordelijke aan gekoppeld. De generalist koppelt de naam van de dossierverantwoordelijke terug naar de school. Bij zeer complexe casuïstiek volgt overleg tussen onderwijs (school en samenwerkingsverband) en jeugdhulp en wordt besloten wie regie heeft op deze casus: school of jeugdhulp.
- Gemeenten maken afspraken met gespecialiseerde voorschoolse voorzieningen (bijv. MKD), wat er gebeurt met het kind na afronding zorg.
- De voorschoolse voorziening begeleidt i.s.m. de ouders/verzorgers het proces van toeleiding van dit kind naar basisonderwijs, SBO en SO. Hierbij is nadrukkelijk aandacht voor de benodigde zorg voor dit kind als het geplaatst wordt op een basisschool, SBO of SO.
- In de inkoop van jeugdhulp wordt actief ingezet op het voorkomen en/of beperken van wachttijden. Gemeenten monitoren dit jaarlijks.
- Gemeenten bieden bij lange wachttijden voor specialistische jeugdhulp een tussentijdse oplossing of een ander alternatief.
- Gemeente (generalist-leerplicht) is bij vrijstelling verantwoordelijk voor regelmatige afstemming met het samenwerkingsverband.
- Als scholen constateren dat de ontwikkeling van het kind stagneert a.g.v. het ontbreken van passende jeugdhulp dan neemt de school contact op met de generalist. De school organiseert dan een multi disciplinair overleg (MDO) waar de generalist en de ouders/verzorgers bij aanwezig zijn en bespreken gezamenlijk deze casus.

Ad. 5 Expertise

- Gemeenten zorgen voor voldoende informatieoverdracht over privacywetgeving, Meldcode en Veilig thuis.
- Scholen en jeugdhulp faciliteren deskundigheidsbevordering van leerkrachten en generalisten daar waar behoefte is.

5. Hoe nu verder?

Koppeling maken naar uitvoeringsplan.

Werkgroep wordt implementatiegroep wordt voor komende jaren.

Bijlage D: Uitwerking van de definitie basisondersteuning per domein

Domein 1: *Onderwijs*

Standaarden	Indicatoren	Aandachtspunten
Pedagogisch klimaat/ Veiligheid	De leraren zorgen voor een veilig klimaat in de school.	<ul style="list-style-type: none"> • Leraren zorgen voor respectvolle omgangsvormen. • Leerlingen voelen zich veilig op school. • Het personeel voelt zich veilig op school. • De leraren gaan vertrouwelijk om met informatie over leerlingen. • De leraren behandelen leerlingen rechtvaardig en gelijkwaardig.
	De school voert een actief veiligheidsbeleid.	<ul style="list-style-type: none"> • De school hanteert regels voor veiligheid en omgangsvormen. • De school heeft inzicht in de veiligheidsbeleving van leerlingen. • De school heeft inzicht in de veiligheidsbeleving van het personeel. • De school registreert incidenten die zich voordoen. • De school heeft een beleid gericht op het voorkomen en aanpakken van incidenten. • De school hanteert een pestprotocol.
Afstemming	De leraren stemmen de leerstof het aanbod en de materialen die zij gebruiken.	<ul style="list-style-type: none"> • De leraren gebruiken aanvullende materialen voor taal/lezen. • De leraren gebruiken aanvullende materialen voor rekenen/wiskunde. • De leraren gebruiken aanvullende materialen en aanpakken voor de ondersteuning van de sociaal-emotionele ontwikkeling. • De leraren bieden extra leerstof aan voor leerlingen met een achterstand • De leraren bieden verrijkings- en verdiepingsstof aan voor meerbegaafde leerlingen
	De leraren stemmen de onderwijstijd af op verschillen tussen leerlingen.	<ul style="list-style-type: none"> • De leraren plannen in hun rooster voor taal/lezen en/of rekenen/wiskunde meer onderwijstijd wanneer hun groep dat nodig heeft. • De leraren geven leerlingen die dat nodig hebben in de les meer tijd voor instructie en verwerking. • De leraren geven leerlingen die dat nodig hebben buiten de les meer tijd voor instructie en verwerking.
	De leraren stemmen instructie en verwerking af op de verschillen tussen de leerlingen	<ul style="list-style-type: none"> • De leraren stemmen de werkvormen af op de behoeften van leerlingen. • De leraren geven leerlingen die dat nodig hebben extra en directe feedback. • De leraren stemmen de instructie af op verschillen tussen de leerlingen. • De leraren stemmen de verwerking af op verschillen tussen de leerlingen.



		<ul style="list-style-type: none"> • Afstemming vindt plaats binnen een passend klassenmanagement.
	De leraren werken met doorgaande leerlijnen.	<ul style="list-style-type: none"> • De leerlijnen taal/lezen van de jaargroepen sluiten op elkaar aan. • De leerlijnen rekenen/wiskunde van de jaargroepen sluiten op elkaar aan. • Leraren dragen aan het einde van het schooljaar de voortgang binnen de leerlijnen aan elkaar over op basis van evaluatie.
	De school heeft ambitieuze normen voor te bereiken resultaten.	<ul style="list-style-type: none"> • De normen voor taal/lezen en rekenen/wiskunde bevatten ten minste de referentieniveaus 1F en 1S. • De normen voor taal/lezen en rekenen/wiskunde voor de jaargroepen liggen ten minste op of boven de gemiddelde normen van de inspectie.
	De school gebruikt een samenhangend leerlingvolg systeem.	<ul style="list-style-type: none"> • Het systeem bevat genormeerde toetsen in alle jaargroepen voor taal/lezen. • Het systeem bevat genormeerde toetsen in alle jaargroepen voor rekenen/wiskunde. • Het systeem bevat (genormeerde) instrumenten in alle jaargroepen voor de sociaal/emotionele ontwikkeling. • Het systeem bevat vaste procedures voor het volgen van de resultaten van de jaargroepen en individuele leerlingen.
	De school analyseert systematisch de resultaten van haar leerlingen.	<ul style="list-style-type: none"> • Ten minste 2 maal per jaar analyseert de school de resultaten van leerlingen op school-, groeps- en individueel niveau. • Ten minste 2 maal per jaar analyseert de school de resultaten van leerlingen groeps- en individueel niveau. • Ten minste 2 maal per jaar analyseert de school de resultaten van leerlingen met een ontwikkelingsperspectief (OPP).
	De leraren geven effectieve instructie.	<ul style="list-style-type: none"> • De leraren leggen duidelijk uit. • De leraren plaatsen de leerstof in betekenisvolle contexten. • De lessen hebben een duidelijke structuur (doelen, stappen, afronding). • De leraren zorgen ervoor dat leerlingen taakgericht bezig zijn. • De leraren geven systematische feedback. • De leraren stimuleren interactie tijdens de les. • De leraren gebruiken de tijd effectief.

Handelingsgericht en planmatig werken	De leraren gaan in gesprek met leerlingen waarbij dat nodig is de mogelijkheden en ondersteuningsbehoeften na.	<ul style="list-style-type: none"> • Op het gebied van taal/lezen en rekenen/wiskunde. • Op het gebied van werkhouding, leerstijl en aanpak. • Op het gebied sociaal-emotionele ontwikkeling.
	De leraren signaleren op basis	<ul style="list-style-type: none"> • Extra instructie. • Extra ondersteuning op leergebieden.

	van gegevens vroegtijdig welke leerlingen ondersteuning nodig hebben.	<ul style="list-style-type: none"> • Extra aandacht qua gedrag, sociaal-emotionele ontwikkeling en werkhouding.
	De leraren stellen op basis van alle gegevens groepsplannen op.	<ul style="list-style-type: none"> • De leraren brengen de onderwijs- en ondersteuningsbehoeften in kaart. • De leraren koppelen aan de onderwijsbehoeften activiteiten, begeleiding en programma's.
	De leraren voeren de groepsplannen systematisch uit.	<ul style="list-style-type: none"> • De leraren evalueren regelmatig tijdens de uitvoering. • De leraren volgen de planning die zij hebben opgesteld.
	Groepsplannen worden aangepast op basis van de toetsgegevens observaties en evaluaties.	<ul style="list-style-type: none"> • De uitvoering van de groepsplannen wordt voor aanpassing geëvalueerd. • De leraren gaan de effecten van de ondersteuning na. • De leraren gaan de effecten van de extra inzet van middelen na. • Er worden aanwijzingen en aandachtspunten geformuleerd voor de aanpassing van de plannen. • Ten minste 2 maal per jaar passen de leraren zo nodig de groepsplannen aan. • Aanpassingen gebeuren op basis van evaluatie en de bereikte resultaten.
Deskundigheid	Leraren zijn pedagogisch competent in het realiseren van passend onderwijs.	<ul style="list-style-type: none"> • De leraren kunnen gemakkelijk contact maken met de leerlingen en hun zelfvertrouwen versterken. • De leraren tonen in hun handelen hoge verwachtingen van leerlingen. • De leraren kunnen een goede werksfeer scheppen voor samenwerking met en tussen de leerlingen. • De leraren houden zich goed op de hoogte van de leefwereld, het ontwikkelingsproces en de thuissituatie van de leerlingen. • De leraren kunnen zich een goed beeld vormt van het sociale klimaat in een groep en van het individuele welbevinden van de leerlingen. • De leraren kunnen vroegtijdig problemen en belemmeringen in de sociaal-emotionele ontwikkeling van leerlingen signaleren. • De leraren kennen de basisbehoeften en de verwachtingen van de leerlingen.
	Leraren zijn didactisch competent in het realiseren van passend onderwijs.	<ul style="list-style-type: none"> • De leraren hebben een goed zicht op de ontwikkeling en vordering van de leerlingen. • De leraren kunnen de resultaten van leerlingen op toetsen analyseren en interpreteren. • De leraren kunnen op basis van de resultaten van leerlingen op toetsen conclusies trekken in termen van aanpassingen van onderwijstijd, aanbod, aanpak en didactiek. • De leraren kunnen op basis van de resultaten van leerlingen een realistisch en ambitieus groepsplan opstellen.

		<ul style="list-style-type: none"> • De leraren kunnen op basis van de resultaten van leerlingen met extra ondersteuningsbehoeften een realistisch en ambitieus OPP opstellen. • De leraren kunnen onderwijs- en ondersteuningsbehoeften vertalen in handelingsalternatieven voor zichzelf, de leerlingen en de ouders (handelingsgericht werken). • De leraren hebben kennis van eenvoudige interventietechnieken voor leerlingen met dyslexie en taalproblemen. • De leraren hebben kennis van eenvoudige interventietechnieken voor leerlingen met dyscalculie en rekenproblemen.
	Leraren zijn organisatorisch competent in het realiseren van passend onderwijs.	<ul style="list-style-type: none"> • De leraren kunnen de onderwijstijd effectief benutten. • De leraren kunnen in niveaus werken binnen hun groep en de leerstof afstemmen op de verschillen tussen leerlingen. • De leraren kunnen een goed klassenmanagement voeren.
	Leraren zijn begeleidingscompetent in het realiseren van passend onderwijs.	<ul style="list-style-type: none"> • De leraren kunnen vroegtijdig onderwijs- en ondersteuningsbehoeften van leerlingen signaleren. • De leraren hebben kennis van eenvoudige interventietechnieken voor leerlingen met beperkte gedragsproblemen. • De leraren kunnen over het OPP met ouders (en leerlingen) een op overeenstemming gericht overleg voeren. • De leraren kunnen voor de leerlingen het leerlingvolgsysteem/ leerlingendossier bijhouden. • De leraren zijn op de hoogte van de mogelijkheden voor extra ondersteuning. • De leraren kunnen beargumenteerd de voortgang van hun groep en van individuele leerlingen inbrengen in groeps- en leerlingbesprekingen.
	De leraren werken continu aan het vergroten van deskundigheid.	<ul style="list-style-type: none"> • De leraren staan open voor reflectie en voor ondersteuning. • De leraren vragen actief feedback op hun handelen. • De leraren werken continu aan het verbeteren van handelingsgerichte vaardigheden. • De leraren werken continu aan het verbeteren van hun vaardigheden op het terrein van opbrengstgericht werken. • De leraren benutten de mogelijkheden in teamverband te leren. • De leraren werken continu aan hun bekwaamheidsdossier. • De leraren nemen deel aan lerende netwerken over de leerlingenzorg.

Domein 2: Ondersteuning

Standaarden	Indicatoren	Aandachtspunten
Preventieve en licht curatieve interventies	De school voert een dyslexiebeleid.	<ul style="list-style-type: none"> • De leraren signaleren dyslectische leerlingen en leerlingen met leesproblemen tijdig. • De leraren bieden dyslectische leerlingen en leerlingen met leesproblemen ondersteunende middelen en aanpakken.

		<ul style="list-style-type: none"> • De leraren gebruiken beschikbare toetsen die goed toegankelijk zijn voor dyslectische leerlingen. • De leraren hanteren het dyslexieprotocol en/of de afspraken die in de school zijn gemaakt.
	De school voert een dyscalculiebeleid.	<ul style="list-style-type: none"> • De leraren signaleren dyscalculische leerlingen en leerlingen met rekenproblemen tijdig. • De leraren bieden dyscalculische leerlingen en leerlingen met rekenproblemen ondersteunende middelen en aanpakken.
	De school voert een beleid op het terrein van het omgaan met gedragsproblemen.	<ul style="list-style-type: none"> • De leraren signaleren gedrag problematische leerlingen vroegtijdig. • De leraren bieden gedrag problematische leerlingen ondersteunende middelen en aanpakken. • De school legt haar grenzen en maatregelen op het terrein van de gedragsproblemen vast in een protocol.
	De school heeft protocollen en procedures voor medische handelingen.	<ul style="list-style-type: none"> • Bij ziek worden op school. • Bij ongevallen. • Bij medicijnverstrekking op verzoek. • Bij medicijntoediening op verzoek. • Bij het uitvoeren van medische handelingen op verzoek. • Bij calamiteiten.
Ontwikkelings - perspectieven (OPP-en)	De OPP-en zijn ingericht volgens een vaste structuur en procedure.	<ul style="list-style-type: none"> • De school werkt met een vast format. • Het OPP zit in het (digitaal) leerlingdossier. • Het OPP heeft zoveel mogelijk een integraal karakter (één-leerling-één-plan). • Over het OPP heeft aanwijsbaar (handtekening) op overeenstemming gericht overleg plaatsgevonden met ouders.
	De OPP-en van de school zijn actueel, concreet en volledig.	<ul style="list-style-type: none"> • Het bevat een prognose van het uitstroomperspectief. • Het bevat een prognose voor het einde van de periode waarvoor het is opgesteld (ten minste 1 maal per jaar). • Het bevat concrete tussen- en einddoelen. • Het bevat een overzicht van belemmerende en bevorderende factoren. • Het bevat ten minste voor taal/lezen of rekenen/wiskunde een ontwikkelingslijn gekoppeld aan de referentieniveaus 1F of 1S. • Het bevat de inzet van ondersteuningsmiddelen en extra ondersteuners. • Het is handelingsgericht opgesteld. • Het bevat evaluatiemomenten.
Overdracht	De school organiseert structureel de warme overdracht van voorschoolse voorzieningen of de vorige school naar de eigen school.	<ul style="list-style-type: none"> • Dit geldt in elk geval voor leerlingen waarvan verwacht mag worden dat zij extra ondersteuningsbehoeften hebben. • Alle relevante gegevens van de desbetreffende leerling worden overgedragen. • De school koppelt de voortgang van deze leerlingen in het eerste jaar terug aan de voorschoolse voorziening of de vorige school. • Over de afstemming hebben de leraren in de onderbouwgroepen structureel overleg met voorschoolse voorzieningen.

	De school organiseert structureel de warme overdracht binnen de school tussen de leerjaren.	<ul style="list-style-type: none"> • De school heeft duidelijke afspraken over de overdracht van groepen bij de overgang naar een volgend leerjaar. • De leraren organiseren warme overdracht voor leerlingen met extra ondersteuningsbehoeften bij de overgang naar een volgende groep. • De leraren koppelen de voortgang van leerlingen met extra ondersteuningsbehoeften in de eerste maanden van een schooljaar terug naar de leraar van de vorige groep.
	De school draagt bij aan de warme overdracht van de eigen school naar een volgende school.	<ul style="list-style-type: none"> • De school werkt mee aan de overdracht van leerlinggegevens bij de overgang naar een andere school. • Voor leerlingen met extra onderwijsbehoeften informeert de school de ontvangende school actief over de resultaten van de leerling. • De school volgt de schoolverlaters tenminste 3 jaar lang en vraagt zo nodig daartoe actief de benodigde informatie op.
Ouders	De school gebruikt de ervaringsdeskundigheid van ouders.	<ul style="list-style-type: none"> • De school spreekt met ouders regelmatig over hun wensen en verwachtingen. • De school spreekt ouders regelmatig over hun ervaringen met hun kind thuis. • De school benut de informatie van ouders voor de ondersteuning van de leerlingen.
	De school informeert ouders over de ontwikkeling van hun kind.	<ul style="list-style-type: none"> • De school informeert ouders ten minste 2 maal per jaar over de voortgang van de ontwikkeling en de resultaten van hun kind(eren). • De school geeft ouders inzicht in de bereikte resultaten op grond van de gegevens uit het leerlingvolgsysteem. • De school informeert ouders pro-actief wanneer de ontwikkeling van hun kind(eren) stagneert of dreigt te stagneren. • De school legt afspraken vast in het leerlingdossier.
	De school betreft ouders bij het opstellen en evalueren van het OPP voor hun kind.	<ul style="list-style-type: none"> • De leraren leggen in het OPP de ontwikkelingslijnen van de leerling vast. • De leraren maken concrete afspraken met ouders over de ondersteuning in de groep. • De leraren maken concrete afspraken met ouders over de extra ondersteuning vanuit de school. • De leraren maken concrete afspraken met ouders over wat zij kunnen doen om de ontwikkeling van hun kind te stimuleren. • De leraren voeren op overeenstemming gericht overleg met de ouders over het OPP. • De leraren evalueren het OPP ten minste 2 maal per jaar met de ouders.
	De school en leraren betrekken ouders bij de warme overdracht.	<ul style="list-style-type: none"> • De school voert met ouders een intakegesprek bij aanmelding. • De leraren stellen voor leerlingen met extra ondersteuningsbehoeften binnen twee maanden een plan op. • De school stelt het (onderwijskundig) rapport op bij het verlaten van de school na overleg met de ouders. • De school ondersteunt ouders en leerlingen bij de overgang naar een andere school.

Domein 3: Beleid

Standaarden	Indicatoren	Aandachtspunten
Beleid ondersteunig	De school heeft een duidelijke visie op de ondersteuning van leerlingen (leerlingenzorg).	<ul style="list-style-type: none"> De school heeft haar visie vastgelegd. Deze visie wordt gedragen door het hele team. De school heeft vastgelegd wanneer sprake is van een leerling met extra ondersteuningsbehoeften. De school weet wat de behoeften van haar leerlingen zijn.
	De interne ondersteuningsprocedures zijn vastgelegd.	<ul style="list-style-type: none"> De school heeft momenten en procedures voor toetsing vastgelegd. De school heeft vastgelegd wanneer een leerling in aanmerking komt voor extra ondersteuning. De school heeft de toestemmingsprocedures van ouders bij nader onderzoek vastgelegd. De school heeft haar procedures voor extra ondersteuning naar ouders toe vastgelegd.
	De school zet ondersteuningsmidelen gericht in.	<ul style="list-style-type: none"> De school koppelt toegekende ondersteuningsmiddelen direct aan extra ondersteuningsbehoeften van leerlingen. De school heeft vastgelegd wanneer een leerling in aanmerking komt voor extra ondersteuning.

Evaluatie ondersteuning	De school evalueert jaarlijks het beleid ter ondersteuning van leerlingen (leerlingenzorg).	<ul style="list-style-type: none"> De school evalueert jaarlijks de resultaten van de leerlingen. De school evalueert jaarlijks de kwaliteit van het onderwijsleerproces in de groepen. De school borgt de kwaliteit van het onderwijsleerproces.
	De school werkt aan het verbeteren van de basisondersteuning in de groepen.	<ul style="list-style-type: none"> De school gaat structureel de kwaliteit van het lesgeven na. Onder andere op basis van observatie stelt de school jaarlijks met leraren verbeterpunten op. De school organiseert en faciliteert structureel dat leraren van elkaar leren door bijvoorbeeld co-teaching, intervisie, 360-graden feedback en supervisie.
	De school gaat jaarlijks na of de ondersteuningsmidelen goed zijn ingezet.	<ul style="list-style-type: none"> De school gaat na of de middelen zijn ingezet zoals de bedoeling was. De school gaat na wat de effecten zijn van de inzet.

Domein 4: Organisatie

Standaarden	Indicatoren	Aandachtspunten
Organisatie van de ondersteuning	De interne begeleiding is goed toegerust.	<ul style="list-style-type: none"> De interne begeleiding beschikt ten minste over 4 uur tijd per 100 leerlingen. De interne begeleiding is gekwalificeerd op het niveau van een gekwalificeerde opleiding of studeert daarvoor.

	De school heeft de taken op het gebied van ondersteuning duidelijk belegd.	<ul style="list-style-type: none"> • De interne begeleiding heeft een duidelijke en vastgelegde taakomschrijving. • Coaching en begeleiding van leraren is onderdeel van de taak van de interne begeleiding. • Taken en verantwoordelijkheden van leraren op het terrein van de leerlingenzorg zijn duidelijk en transparant. • Taken en verantwoordelijkheden van de directie op het terrein van de leerlingenzorg zijn duidelijk en transparant. • Leraren worden door de interne begeleiding ondersteund bij het realiseren van de OPP-en.
	De ondersteuning in de school is goed georganiseerd in de praktijk.	<ul style="list-style-type: none"> • De school kan snel deskundigheid inschakelen voor hulp binnen de afspraken van het samenwerkingsverband. • Bij ernstige problemen wordt er door de school snel ingegrepen. • De leraren weten waar zij terecht kunnen in de regio voor leerlingen met extra ondersteuningsbehoeften. • De ondersteuning in de school is afgestemd op de bovenschoolse ondersteuningsstructuur (samenwerkingsverband, gemeente).
Zorgteam	De taken van het zorgteam zijn duidelijk.	<ul style="list-style-type: none"> • De interne begeleiding leidt het zorgteam in de school. • De taken, bevoegdheden en verantwoordelijkheden van het zorgteam zijn transparant en vastgelegd.
	Het zorgteam bereidt de verwijzing naar een andere school voor.	<ul style="list-style-type: none"> • Het zorgteam bereidt de bespreking van leerlingen voor in het bovenschoolse overleg- of adviesteam. • Het zorgteam ondersteunt ouders van leerlingen met extra ondersteuningsbehoeften bij de keuze van een passende plek op een andere school.
	Het zorgteam organiseert snelle ondersteuning in de school.	<ul style="list-style-type: none"> • Het zorgteam ondersteunt leraren bij het realiseren van ondersteuning. • Het zorgteam organiseert snelle hulp, voor zover beschikbaar.
	De school informeert ouders over de ondersteuningsmogelijkheden.	<ul style="list-style-type: none"> • De school biedt ouders informatie over de ondersteuning die de school kan bieden. • De school informeert ouders over mogelijkheden tot ondersteuning buiten de school.
Ketenpartners	De school heeft structurele afspraken met ketenpartners over de afstemming van de ondersteuning.	<ul style="list-style-type: none"> • Met voorschoolse voorzieningen. • Met CJG. • Indien nodig met jeugdzorg. • Indien nodig met (school) maatschappelijk werk. • Indien nodig met JGZ. • Met het voortgezet onderwijs. • Met cluster 3 en 4 • Met cluster 1 en 2. • Met het SBO. • Met andere partners.

Domein 5: Resultaten

Standaarden	Indicatoren	Aandachtspunten
	De school bereikt jaarlijks resultaten	<ul style="list-style-type: none"> • Voor taal/lezen voor de diverse jaargroepen op basis van de inspectienormen.



	die op of boven het niveau liggen van scholen met een vergelijkbare leerlingpopulatie.	<ul style="list-style-type: none">• Voor rekenen/wiskunde voor de diverse jaargroepen op basis van de inspectienormen.
	De school formuleert ambitieuze doelen in de OPP-en en bereikt deze doelen ook.	<ul style="list-style-type: none">• De OPP-en geven inzicht in de door leerlingen bereikte resultaten.• De school kan aantonen bij leerlingen met een OPP dat leerlingen zich hebben ontwikkeld overeenkomstig de doelen en het verwachte uitstroomprofiel realiseren.
	De school verantwoordt de bereikte resultaten.	<ul style="list-style-type: none">• De school verantwoordt de resultaten aan de ouders.• De school verantwoordt de resultaten aan het bestuur.• De school verantwoordt de resultaten aan de inspectie.

Bijlage E: Overlegstructuur schooljaar 2019-2020

1. Bestuurlijk overleg

DOEL

Nemen van beleidsbeslissingen en monitoren van uitgevoerd beleid.

DEELNEMERS BESTUURSVERGADERINGEN

Aangesloten schoolorganisaties zoals vastgelegd in de statuten.

ZITTINGSTERMIJN DEELNEMERS

- Bestuursleden: zoals de schoolorganisatie aangesloten is.
- Algemeen bestuursleden: zoals de schoolorganisatie aangesloten is en bestuurslid niet in DB zit.
- Dagelijks bestuursleden: vier jaar met één keer mogelijkheid om te verlengen.

FREQUENTIE

- Aantal Bestuursvergaderingen: 4 keer per schooljaar.
- Aantal vergaderingen Algemeen Bestuur: 4 keer per schooljaar.
- Aantal vergaderingen Dagelijks Bestuur: 8 keer per schooljaar.

DUUR

- Bestuursvergaderingen: 1 uur per keer.
- Vergaderingen Algemeen Bestuur: 1 uur per keer.
- Vergaderingen Dagelijks Bestuur: 2 uur per keer.

EVALUTIE

- Bestuursvergaderingen: 1 keer per twee jaar
- Vergaderingen Algemeen Bestuur: 1 keer per twee jaar.
- Vergaderingen Dagelijks Bestuur: 1 keer per jaar.

2. Primair proces overleg

DOEL

Beleid voorbereiden en beleid uitvoeren.

DEELNEMERS

- Passend Onderwijs Overleg (POO): Per schoolbestuur de schakelfunctionaris (=coördinator Passend Onderwijs binnen de desbetreffende schoolorganisatie) (6x), secretaris SWV PO De Kempen en directeur SWV PO De Kempen (voorzitter).
- Centrale Commissie Toelaatbaarheidsverklaring (CCT) vergadering: Voorzitter CCT, secretaris SWV PO De Kempen, materiedeskundige SWV PO De Kempen en indien nodig ouders van het desbetreffende kind, directeur van aanvragende school en directeur van toekomstige school of

voorschoolse voorziening.

- Netwerkbijeenkomsten: Deelnemers aan deze dagen worden uitgenodigd via de bestuurders van de aangesloten schoolorganisaties.
- Werkgroepoverleg: Dit zijn personen die deelnemen aan de netwerkbijeenkomsten of de bestuursvergaderingen en in werkgroepverband een thema of onderwerp voorbereiden of uitwerken.

ZITTINGSTERMIJN DEELNEMERS

- Passend Onderwijs Overleg (POO): Directeur en secretaris SWV PO De Kempen vanuit hun functie. Schakelfunctionarissen zoals deze vanuit hun school aangewezen zijn voor deze functie.
- Centrale Commissie Toelaatbaarheidsverklaring (CCT) vergadering: Secretaris SWV PO De Kempen vanuit haar functie. Voorzitter CCT en materiedeskundige SWV PO De Kempen voor een periode van vier jaar met mogelijkheid tot een eenmalige verlenging, afhankelijk van functioneren. Functioneren wordt beoordeeld door directeur SWV PO De Kempen, gehoord hebbende de deelnemende besturen.
- Netwerkbijeenkomsten: Niet van toepassing.
- Werkgroepoverleg: Zolang de opdracht van de werkgroep loopt.

FREQUENTIE

- Passend Onderwijs Overleg: 7 keer per schooljaar.
- CCT-vergadering: Gemiddeld 1 keer per 14 dagen.
- Netwerkbijeenkomsten: 4 keer per schooljaar.
- Werkgroepoverleg: Afhankelijk van het onderwerp en het werk dat gedaan moet worden.

DUUR

- Passend Onderwijs Overleg: 2 uur per keer.
- CCT-vergadering: Gemiddeld 2 uur per keer.
- Netwerkbijeenkomsten: 8 uur per keer.
- Werkgroepoverleg: Afhankelijk van het onderwerp en het werk dat gedaan moet worden.

EVALUATIE

- Passend Onderwijs Overleg: Formeel 1 keer per jaar, praktisch na elke bijeenkomst.
- CCT-vergadering: Formeel 1 keer per jaar, praktisch na elke bijeenkomst
- Netwerkbijeenkomsten: Formeel 1 keer per jaar, praktisch na elke bijeenkomst.
- Werkgroepoverleg: Formeel aan het eind van de opdracht, praktisch na ieder werkgroepoverleg.

STURING DOOR / VERANTWOORDING AAN:

Directeur Samenwerkingsverband Passend Onderwijs De Kempen

3. Overleg met gemeenten

DOEL

Bespreken ontwikkelagenda passend onderwijs en jeugdbeleid. Elkaar informeren over stand van zaken en vierjaarlijks vaststellen van Ondersteuningsplan (SWV) en Beleidsplan jeugd (gemeenten).

DEELNEMERS

- Voorbereidend OOGO: Vier beleidsambtenaren onderwijs die gezamenlijk de tien participerende gemeenten vertegenwoordigen, secretaris DB SWV PO De Kempen, secretaris en directeur SWV PO De Kempen.
- OOGO en OOGO-JEUGD: Wethouders van de tien participerende gemeenten, dagelijks bestuur, secretaris en directeur SWV PO De Kempen en twee beleidsambtenaren.

ZITTINGSTERMIJN DEELNEMERS

- Voorbereidend OOGO: secretaris DB SWV PO De Kempen, secretaris en directeur SWV PO De Kempen allen vanuit hun functie. Vier beleidsambtenaren zolang ze afgevaardigd worden door de tien participerende gemeenten.

FREQUENTIE

- Voorbereidend OOGO: 6 keer per jaar.
- OOGO en OOGO-JEUGD: 1 keer per jaar (bespreken jaarschijf komende jaar).
- OOGO: 1 keer per vier jaar (vaststellen ondersteuningsplan voor komende vier jaar).
- OOGO-JEUGD: 1 keer per vier jaar (vaststellen Beleidsplan Jeugd voor komende vier jaar).

DUUR

- Voorbereidend OOGO: 1,5 uur per keer.
- OOGO en OOGO-JEUGD: 2 uur per keer.
- OOGO: 2 uur per keer.
- OOGO-JEUGD: 2 uur per keer.

EVALUATIE

- Voorbereidend OOGO: Formeel 1 keer per jaar, praktisch na iedere vergadering.
- OOGO en OOGO-JEUGD: Na iedere bijeenkomst.
- OOGO: Na iedere bijeenkomst.
- OOGO-JEUGD: Na iedere bijeenkomst.

STURING DOOR / VERANTWOORDING AFLEGGEN AAN:

Directeur Samenwerkingsverband Passend Onderwijs De Kempen

4. Overleg met VO & PO

DOEL

Informeren over stand van zaken en lopende initiatieven / projecten

DEELNEMERS

Directeur SWV VO Eindhoven, beleidsmedewerker SWV VO Eindhoven, coördinator SWV PO Eindhoven en directeur SWV PO De Kempen.

ZITTINGSTERMIJN DEELNEMERS

Alle deelnemers hebben zitting in dit overleg vanuit hun functie.

FREQUENTIE en DUUR

4 keer per jaar, 2 uur per keer.

EVALUATIE

Na iedere bijeenkomst.

STURING DOOR / VERANTWOORDING AFLEGGEN AAN:

Directeur Samenwerkingsverband Passend Onderwijs De Kempen

5. Overleg met de OPR

DOEL

Op overeenstemming gericht overleg over het lopende ondersteuningsplan en voorbereiden van het komende ondersteuningsplan

DEELNEMERS

Zie paragraaf 5.1.

ZITTINGSTERMIJN DEELNEMERS

Directeur SWV PO De Kempen neemt deel vanuit zijn functie. De overige deelnemers vertegenwoordigen hun schoolbestuur en zitten maximaal vier jaar in de OPR met maximaal één periode van verlenging. Deze periode komt overeen met de planperiode van het ondersteuningsplan.

FREQUENTIE en DUUR

5 keer per jaar, 2 uur per keer.

EVALUATIE

Formeel één keer per jaar, praktisch na iedere vergadering.

Bijlage F: Jaarkalender schooljaar 2019-2020

Zie www.podekempen.nl